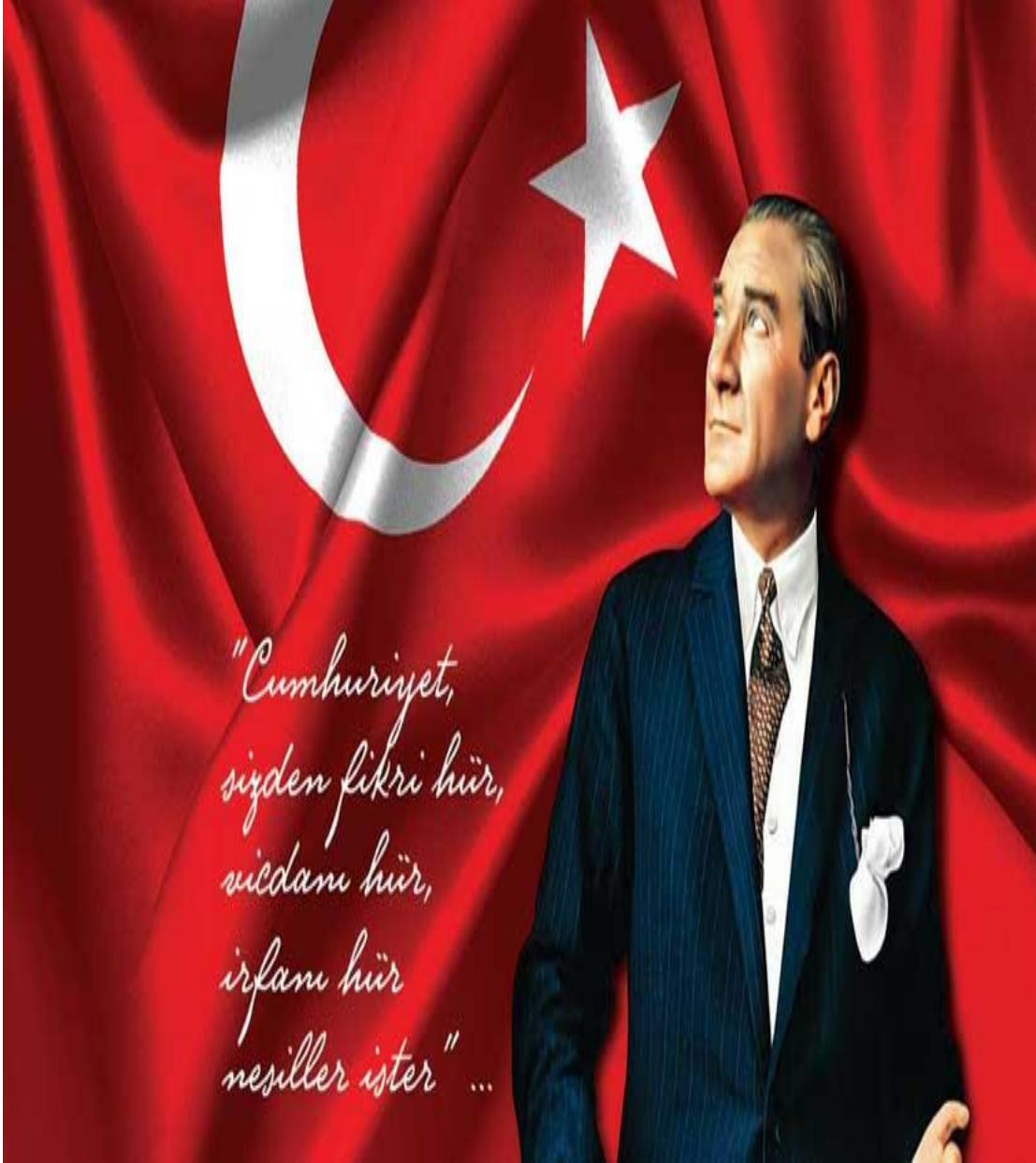


T.C  
TERME KAYMAKAMLIĐI  
CUMHURİYET İLKOKULU MÜDÜRLÜĐÜ

## 2024-2028 STRATEJİK PLANI





*"Cumhuriyet,  
sizden fikri hür,  
vicdanı hür,  
irfanı hür  
nesiller ister" ...*

## Okul/Kurum Bilgileri

|                          |                                  |                             |   |
|--------------------------|----------------------------------|-----------------------------|---|
| <b>İli: SAMSUN</b>       |                                  | <b>İlçesi: TERME</b>        |   |
| <b>Adres:</b>            | Yalı Mahallesi 116. Sokak No:3/6 | <b>Coğrafi Konum (link)</b> | <a href="https://maps.app.goo.gl/WGtJyWD2zN3baFU5A">https://maps.app.goo.gl/WGtJyWD2zN3baFU5A</a> |
| <b>Telefon Numarası:</b> | 036208766002                     | <b>Faks Numarası:</b>       | -----   |
| <b>e- Posta Adresi:</b>  | 730779@meb.k12.tr                | <b>Web adresi:</b>          | <a href="http://termecumhuriyetio.meb.k12.tr/">http://termecumhuriyetio.meb.k12.tr/</a>           |
| <b>Kurum Kodu:</b>       | 730779                           | <b>Öğretim Şekli:</b>       | Tam gün   |

# SUNUŞ



İçinde bulunduğumuz teknoloji çağı, çevrenin, toplumun ve özelinde ise bireylerin değişiminde önemli bir yer almaktadır. Çağa ayak uydurmak tüm gelişmiş toplumlar için artık bir zorunluluk haline gelmiştir. Bir ülkenin gelişmesine ve çağı yakalamasına önayak olan eğitim öğretim, çocuklarımızı geleceğe hazırlarken, iyi örnekler almasına, gelenek-görenek ve örf adetlerimizi de içine kapsayarak kendisine ve topluma faydalı bireyler olarak yetişmesine olanak sağlamaktadır.

Milli Eğitim Bakanlığımızın Türkiye Yüzyılı Eğitim Vizyonunu uygulamaya geçmesiyle birlikte, kurumumuzun ve paydaşların, değişime açık ve eğitim öğretimden en iyi performans almalarını sağlayacak şekilde yararlanması sağlanacaktır. Kurumumuz tarafından hazırlanan 2024-2028 Stratejik Planımız, gelecekteki Eğitim Vizyonumuzun gerçekleşmesi yolunda en büyük rehberimiz olacaktır. Kurumumuzun güçlü yönleri, zayıf yönleri, fırsatları ve tehditleri iyi analiz edilerek, hedeflere basamak basamak ulaşmamız yolunda kendimizi tanımamızı sağlayacaktır.

Stratejik Planın hazırlanması sürecinde kurum analizi yapılmış, paydaşlara anketler uygulanarak amaç ve hedeflerin geliştirilmesine katkı sağlamıştır. 5 yıllık gelişim sürecinde öncelikli hedeflerden başlayarak, istenilen sonuçlara ulaşılması için gerekli özen gösterilmiştir. Bu planın hazırlanmasında eğitime erişim ve öğretimde yenilikler öne çıkan unsurlar olmuştur. Geleceğimizin teminatı çocuklarımızın, sosyal kişiliği gelişmiş, toplumsal yapımıza uyum sağlayan ve akademik bilgiye sahip bireyler olarak yetişmesi öncelikli hedeflerimiz olmuştur.

Terme Cumhuriyet İlkokulu Stratejik planın hazırlanmasında emeği geçen, başta okulumuz OGYE ekibi olmak üzere, tüm öğretmenlerimize, katkı sağlayan velilerimize ve diğer tüm paydaşlara teşekkür ediyorum.

**Özgür KURUCAN**  
**Okul Müdürü**

# İÇİNDEKİLER

*İçindekiler bölümü hazırlanırken ve planın sayfa tasarımı yapılırken aşağıda verilen sıralama dikkate alınmalıdır.*

|   | SAYFA NO         |
|---|------------------|
| <b>1. GİRİŞ VE STRATEJİK PLANIN HAZIRLIK SÜRECİ</b>   | <b><u>6</u></b>  |
| 1.1. Strateji Geliştirme Kurulu ve Stratejik Plan Ekibi   | <u>6</u>         |
| 1.2. Planlama Süreci  | <u>6</u>         |
| <b>2. DURUM ANALİZİ</b>   | <b><u>7</u></b>  |
| 2.1. Kurumsal Tarihçe   | <u>8</u>         |
| 2.2. Uygulanmakta Olan Planın Değerlendirilmesi   | <u>8</u>         |
| 2.3. Mevzuat Analizi  | <u>9</u>         |
| 2.4. Üst Politika Belgelerinin Analizi  | <u>11</u>        |
| 2.5. Faaliyet Alanları ile Ürün ve Hizmetlerin Belirlenmesi   | 12               |
| 2.6. Paydaş Analizi <b>(Tablo-1, Şekil/1-2-3-4-5-6)</b>   | <u>16-21</u>     |
| 2.7. Kuruluş İçi Analiz   | <u>22</u>        |
| 2.7.1. Teşkilat Yapısı  | <u>23-25</u>     |
| 2.7.2. İnsan Kaynakları   | <u>26-28</u>     |
| 2.7.3. Teknolojik Düzey   | <u>29</u>        |
| 2.7.4. Mali Kaynaklar   | <u>30</u>        |
| 2.7.5. İstatistik Veriler   | <u>31-32</u>     |
| 2.8. Dış Çevre Analizi (Politik, Ekonomik, Sosyal, Teknolojik, Yasal ve Çevresel Çevre Analizi -PESTLE) | <u>33-36</u>     |
| 2.9. Güçlü ve Zayıf Yönler ile Fırsatlar ve Tehditler (GZFT) Analizi                                    | <u>37-39</u>     |
| 2.10. Tespit ve İhtiyaçların Belirlenmesi   | <u>40</u>        |
| <b>3. GELECEĞE BAKIŞ</b>  | <b><u>41</u></b> |
| 3.1. Misyon   | <u>41</u>        |
| 3.2. Vizyon   | <u>41</u>        |
| 3.3. Temel Değerler   | <u>41</u>        |
| <b>4. AMAÇ, HEDEF VE STRATEJİLERİN BELİRLENMESİ</b>   | <b><u>42</u></b> |
| 4.1. Amaçlar  | <u>44-54</u>     |
| 4.2. Hedefler   | <u>44-54</u>     |
| 4.3. Performans Göstergeleri  | <u>44-54</u>     |
| 4.4. Stratejilerin Belirlenmesi   | <u>44-54</u>     |
| 4.5. Maliyetlendirme  | <u>54-55</u>     |
| <b>5. İZLEME VE DEĞERLENDİRME</b>   | <b><u>56</u></b> |

**KISALTAMALAR:** 1- GZFT (Güçlü yönler, Zayıf yönler, Fırsatlar, Tehditler)

2- PESTLE (Çevre Analizi)

# 1. GİRİŞ VE STRATEJİK PLANIN HAZIRLIK SÜRECİ

## 1.1. Strateji Geliştirme Kurulu ve Stratejik Plan Ekibi

**Strateji Geliştirme Kurulu:** Okul müdürünün başkanlığında, bir okul müdür yardımcısı, bir öğretmen ve okul/aile birliği başkanı ile bir yönetim kurulu üyesi olmak üzere 5 kişiden oluşan üst kurul kurulur.

**Stratejik Plan Ekibi:** Okul müdürü tarafından görevlendirilen ve üst kurul üyesi olmayan müdür yardımcısı başkanlığında, belirlenen öğretmenler ve gönüllü velilerden oluşur.

**Tablo 1. Strateji Geliştirme Kurulu ve Stratejik Plan Ekibi Tablosu**

| Strateji Geliştirme Kurulu Bilgileri |                  | Stratejik Plan Ekibi Bilgileri |                  |
|--------------------------------------|------------------|--------------------------------|------------------|
| Adı Soyadı                           | Ünvanı           | Adı Soyadı                     | Ünvanı           |
| Özgür KURUCAN                        | Okul Müdürü      | Samet GÜNEŞ                    | Müdür Yardımcısı |
| Samet GÜNEŞ                          | Müdür Yardımcısı | Hatice KOÇDEVİREN              | Öğretmen         |
| Umut Fatih GÜL                       | Öğretmen         | Funda ÖZMEN                    | Öğretmen         |
| Arzu KUMBASAR                        | Öğretmen         | İsa KÖKTEN                     | Öğretmen         |
| İshak ÖZEN                           | OAB Başkanı      | Kevser KANDEMİR                | Öğretmen         |

## 1.2. Planlama Süreci:

*Cumhuriyet İlkokulu 2024-2028 dönemi stratejik plan hazırlanma süreci Strateji Geliştirme Kurulu ve Stratejik Plan Ekibi'nin oluşturulması ile başlamıştır. Ekip tarafından oluşturulan çalışma takvimi kapsamında ilk aşamada durum analizi çalışmaları yapılmış ve durum analizi aşamasında, paydaşlarımızın plan sürecine aktif katılımını sağlamak üzere paydaş anketi, toplantı ve görüşmeler yapılmıştır. Durum analizinin ardından geleceğe yönelim bölümüne geçilerek okulumuzun amaç, hedef, gösterge ve stratejileri belirlenmiştir.*

## 2. DURUM ANALİZİ

*Stratejik planlama sürecinin ilk adımı olan durum analizi, okulumuzun "neredeyiz?" sorusuna cevap vermektedir. Okulumuzun geleceğe yönelik amaç, hedef ve stratejiler geliştirebilmesi için öncelikle mevcut durumda hangi kaynaklara sahip olduğu ya da hangi yönlerinin eksik olduğu ayrıca, okulumuzun kontrolü dışındaki olumlu ya da olumsuz gelişmelerin neler olduğu değerlendirilmiştir. Dolayısıyla bu analiz, okulumuzun kendisini ve çevresini daha iyi tanımasına yardımcı olacak ve stratejik planın sonraki aşamalarından daha sağlıklı sonuçlar elde edilmesini sağlayacaktır.*

*Durum analizi bölümünde, aşağıdaki hususlarla ilgili analiz ve değerlendirmeler yapılmıştır;*

- *Kurumsal tarihçe*
- *Uygulanmakta olan planın değerlendirilmesi*
- *Mevzuat analizi*
- *Üst politika belgelerinin analizi*
- *Faaliyet alanları ile ürün ve hizmetlerin belirlenmesi*
- *Paydaş analizi*
- *Kuruluş içi analiz*
- *Dış çevre analizi (Politik, ekonomik, sosyal, teknolojik, yasal ve çevresel analiz)*
- *Güçlü ve zayıf yönler ile fırsatlar ve tehditler (GZFT) analizi*
- *Tespit ve ihtiyaçların belirlenmesi*

## 2.1. Kurumsal Tarihçe

Milli Eğitim Bakanlığı' nca merkezden ihale edilerek inşaat aşamasında adı "Yalı İlköğretim Okulu" olarak yapılan 32 derslikli 960 öğrencilik okulumuzun 24.12.2001 tarihinde Samsun İl Milli Eğitim Müdürlüğünce geçici kabulü yapılmış, Samsun Valiliğinin 20.12.2001 tarih ve 59060 sayılı onayı ile okulumuzun adı "CUMHURİYET İLKÖĞRETİM OKULU" olarak değiştirilmiş olup Valilik makamının 02.01.2002 tarih ve 300/10 sayılı onayı ile eğitim-öğretime açılması uygun görülmüştür.

Tüm malzemeleri ile donatılarak eğitim-öğretime hazır hale getirilen okulumuzda ders başı yapılmadan Terme İlçe Milli Eğitim Müdürlüğünün 14 Ağustos 2001 tarih ve 715/5884 sayılı yazı ve eki gereği Terme Lisesi ile karşılıklı olarak binalar değiştirilmiş olup 2002-2003 Eğitim Öğretim Yılında İlçe merkezinde tek taşıma merkezi okul olarak hizmete başlamıştır. Yine Terme İlçe Milli Eğitim Müdürlüğünün 09.09.2003 tarih ve 715/6225 sayılı yazısı ve eki gereği Terme Lisesi ile tekrar binalar karşılıklı değiştirilerek her iki okul da kendileri ait binalarına dönmüştür.

2003-2004 Öğretim yılında 32 ayrı yerleşim yerinden taşınan öğrencilerle eğitim - öğretime başlayan okulumuz, bir kısım yerleşim yeri öğrencilerinin yeni açılan Söğütlü İlköğretim Okulu'na aktarılması nedeniyle halen 25 ayrı yerleşim yerinden taşınmalı ilköğretim kapsamında gelen ve çevresinde ki öğrenciler ile Terme ilçe merkezinde tek taşıma merkezi okuldur.

8 yıllık Cumhuriyet İlköğretim okulu olan okulumuz 4+4+4 olarak adlandırılan eğitim sistemine göre "Cumhuriyet İlkokulu ve Cumhuriyet Ortaokulu aynı binada tek müdürlük yönetiminde hizmet vermekte iken 2015 - 2016 Eğitim Öğretim yılı başında müdürlükler de ayrılarak ilkokul ve ortaokul müdürlük normu verilmiş olup ilkokul kısmına Salih YALÇINKAYA Müdür olarak atanmıştır. MEB Yönetici Görevlendirme Yönetmeliği ile 13/08/2018 günü itibariyle okul müdürlüğüne Özgür KURUCAN atanmıştır.

## 2.2. Uygulanmakta Olan Stratejik Planın Değerlendirilmesi

- 2017-2023 Startejik planı ulaşılan hedefler;
  - 1- Okulumuzda anasınıfı bulunmaması nedeniyle ulaşım sorunu olan öğrencilere özel servis aracılığıyla imkan verilerek bir adet anasınıfı açılmıştır.
  - 2- Özel eğitim ihtiyacı kapsamında okulumuzda belirgin oranda özel eğitim ihtiyacı olan öğrenciler bulunmaktaydı. Mevcut durumda bir adet hafif düzey zihinsel engelli sınıfımızdan hariç olarak, hafif düzey otizm sınıfı ve orta ağır düzey otizm sınıfı açılarak 3 özel eğitim sınıfı hizmet vermektedir.
  - 3- Okul kütüphanesindeki mevcut kitap sayıları artılmış, öğrenciler için kitap



okuma köşeleri yaptırılmıştır. Okul içerisinde uygulanan mevcut projelere katılım arttırmıştır.

- 4- Veli toplantılara katılım oranları önceki dönemlere göre artmıştır. Bunlarla ilgili olarak veli okul işbirliği geliştirilmesi amacıyla doğumgünleri davetleri yapılmaktadır.
- 5- Okul ısınma sistemi 2021 yılı itibariyle katı yakıttan doğalgaza geçmiştir. Isınma problemiyle ilgili olarak aliminyum çerçeveli tüm bölümlerin pancere camlarının fitleri değiştirilerek ısı kaybının minimum düzeye inmesi sağlanmıştır.
- 6- Okul temizliği 1 hizmeti ile sağlanmakta iken mevcutta 3 hizmetli ile çalışılmaktadır. Zemin kat eski karoları yenilerek temizliğin daha sağlıklı yapılması sağlanmıştır. Tüm tuvaletlerin pis su boruları yenilenmiştir.
- 7- Okul risk güvenliği ile ilgili işyeri güvenlik tedbirleri alınmakta, yangın köşesi ve diğer güvenliği tehdit eden unsurlarla ilgili önlemler alınmıştır.
- 8- Okul servis araçlarının yıl içerisinde denetimleri yapılmakta, günlük imza sirküsü düzenlenerek takipleri sağlanmaktadır.

2017-2023 stratejik planı ulaşılamayan hedefler;

- 1- Okulumuz taşıma merkezli okul olması ve tamamının taşıma sistemi ile okula gelmesi sebebiyle senebaşı 1. Sınıf öğrencilerine yönelik oryantasyon çalışmaları yapılamamıştır.
- 2- Okulumuz kayıtlarında bulunan devamsızlık yapan roman öğrencilerle ilgili olarak devamsızlık mektupları çıkartılmış, ev ziyaretleri yapılarak okula devam etmeleri hususunda uyarılmıştır. Ancak zaman zaman devamsızlık durumları görülmektedir.

### 2.3. Yasal Yükümlülükler ve Mevzuat Analizi

| YASAL YÜKÜMLÜLÜK (GÖREVLER) | DAYANAK(KANUN, YÖNETMELİK, GENELGE, YÖNERGE)  |
|-----------------------------|---|
| Atama                       | 657 Sayılı Devlet Memurları Kanunu  |
|                             | Milli Eğitim Bakanlığına Bağlı Okul ve Kurumların Yönetici ve Öğretmenlerinin Norm Kadrolarına İlişkin Yönetmelik |
|                             | Milli Eğitim Bakanlığı Eğitim Kurumları Yöneticilerinin Atama ve Yer Değiştirmelerine İlişkin Yönetmelik          |
|                             | Milli Eğitim Bakanlığı Öğretmenlerinin Atama ve Yer Değiştirme Yönetmeliği  |

|  |   |
|--|---|
| <b>Ödül, Disiplin</b>                  | Devlet Memurları Kanunu   |
|  | 6528 Sayılı Milli Eğitim Temel Kanunu İle Bazı Kanun ve Kanun Hükmünde Kararnamelerde Değişiklik Yapılmasına Dair Kanun |
|  | Milli Eğitim Bakanlığı Personeline Başarı, Üstün Başarı ve Ödül Verilmesine Dair Yönerge                                |
|  | Milli Eğitim Bakanlığı Disiplin Amirleri Yönetmeliği  |
| <b>Okul Yönetimi</b>                   | 1739 Sayılı Milli Eğitim Temel Kanunu   |
|  | Milli Eğitim Bakanlığı İlköğretim Kurumları Yönetmeliği   |
|  | Milli Eğitim Bakanlığı Okul Aile Birliği Yönetmeliği  |
|  | Milli Eğitim Bakanlığı Eğitim Bölgeleri ve Eğitim Kurulları Yönergesi   |
|  | MEB Yönetici ve Öğretmenlerin Ders ve Ek Ders Saatlerine İlişkin Karar  |
|  | Taşınır Mal Yönetmeliği   |
| <b>Eğitim-Öğretim</b>                  | Anayasa   |
|  | 1739 Sayılı Milli Eğitim Temel Kanunu   |
|  | 222 Sayılı İlköğretim ve Eğitim Kanunu  |
|  | 6287 Sayılı İlköğretim ve Eğitim Kanunu ile Bazı Kanunlarda Değişiklik Yapılmasına Dair Kanun                           |
|  | Milli Eğitim Bakanlığı İlköğretim Kurumları Yönetmeliği   |
|  | Milli Eğitim Bakanlığı Eğitim Öğretim Çalışmalarının Planlı Yürütülmesine İlişkin Yönerge                               |
|  | Milli Eğitim Bakanlığı Öğrenci Yetiştirme Kursları Yönergesi  |
|  | Milli Eğitim Bakanlığı Ders Kitapları ve Eğitim Araçları Yönetmeliği  |
|  | Milli Eğitim Bakanlığı Öğrencilerin Ders Dışı Eğitim ve Öğretim Faaliyetleri Hakkında Yönetmelik                        |
| <b>Personel İşleri</b>                 | Milli Eğitim Bakanlığı Personel İzin Yönergesi  |
|  | Devlet Memurları Tedavi ve Cenaze Giderleri Yönetmeliği   |
|  | Kamu Kurum ve Kuruluşlarında Çalışan Personelin Kılık Kıyafet Yönetmeliği   |
|  | Memurların Hastalık Raporlarını Verecek Hekim ve Sağlık Kurulları Hakkındaki Yönetmelik                                 |
|  | Milli Eğitim Bakanlığı Personeli Görevde Yükseltme ve Unvan Değişikliği Yönetmeliği                                     |
|  | Öğretmenlik Kariyer Basamaklarında Yükseltme Yönetmeliği  |
|  | Resmi Mühür Yönetmeliği   |
| <b>Mühür, Yazışma, Arşiv</b>           | Resmi Yazışmalarda Uygulanacak Usul ve Esaslar Hakkındaki Yönetmelik  |
|  | Milli Eğitim Bakanlığı Evrak Yönergesi  |
|  | Milli Eğitim Bakanlığı Arşiv Hizmetleri Yönetmeliği   |
|  | Milli Eğitim Bakanlığı Rehberlik ve Psikolojik Danışma Hizmetleri Yönet.  |
| <b>Rehberlik ve Sosyal Etkinlikler</b> | Okul Spor Kulüpleri Yönetmeliği   |
|  | Milli Eğitim Bakanlığı İlköğretim ve Ortaöğretim Sosyal Etkinlikler Yönetmeliği   |
|  | Milli Eğitim Bakanlığı İlköğretim Kurumları Yönetmeliği   |
| <b>Öğrenci İşleri</b>                  | Milli Eğitim Bakanlığı İlköğretim Kurumları Yönetmeliği   |

|                        |  |
|------------------------|--|
|                        | Milli Eğitim Bakanlığı Demokrasi Eğitimi ve Okul Meclisleri Yönergesi              |
|                        | Okul Servis Araçları Hizmet Yönetmeliği  |
| <b>İsim ve Tanıtım</b> | Milli Eğitim Bakanlığı Kurum Tanıtım Yönetmeliği                                   |
|                        | Milli Eğitim Bakanlığına Bağlı Kurumlara Ait Açma, Kapatma ve Ad Verme Yönetmeliği |
| <b>Sivil Savunma</b>   | Sabotajlara Karşı Koruma Yönetmeliği   |
|                        | Binaların Yangından Korunması Hakkındaki Yönetmelik                                |
|                        | Daire ve Müesseseler İçin Sivil Savunma İşleri Kılavuzu                            |

#### 2.4. Üst Politika Belgeleri Analizi

Cumhuriyet İlkokulu Müdürlüğü'ne görev ve sorumluluk yükleyen amir hükümlerin tespit edilmesi için tüm üst politika belgeleri ayrıntılı olarak taranmış ve bu belgelerde yer alan politikalar incelenmiştir. Bu çerçevede Terme İlçe Milli Eğitim 2024-2028 Stratejik Planı'nın stratejik amaç, hedef, performans göstergeleri ve stratejileri hazırlanırken bu belgelerden yararlanılmıştır. Üst politika belgelerinde yer almayan ancak Müdürlüğümüzün durum analizi kapsamında önceliklendirdiği alanlara geleceğe bakış bölümünde yer verilmiştir.

Cumhurbaşkanlığının Türkiye Yüzyılı ve Millî Eğitim Bakanlığının Eğitimde Türkiye Yüzyılı Vizyonu merkezde olmak üzere üst politika belgeleri, temel üst politika belgeleri ve diğer üst politika belgeleri olarak iki bölümde incelenmiştir.

| Temel Üst Politika Belgeleri   |
|--|
| <ul style="list-style-type: none"> <li>▪ Kalkınma Planları</li> <li>▪ Orta Vadeli Programlar</li> <li>▪ Orta Vadeli Mali Planlar</li> <li>▪ Cumhurbaşkanlığı Yıllık Programları</li> <li>▪ MEB 2019-2023 Stratejik Planı</li> <li>▪ Millî Eğitim Şûra Kararları</li> </ul> |

| Sektörel ve Tematik Strateji Belgeleri   |
|--|
| <ul style="list-style-type: none"> <li>▪ Öğretmen Strateji Belgesi</li> <li>▪ İklim Değişikliği Eylem Planı</li> <li>▪ Su Verimliliği Strateji Belgesi ve Eylem Planı</li> <li>▪ Ulusal Deprem Stratejisi ve Eylem Planı</li> <li>▪ Ulusal Genç İstihdam Stratejisi ve Eylem Planı</li> <li>▪ Ulusal Enerji Verimliliği Eylem Planı</li> <li>▪ Ulusal Girişimcilik Stratejisi ve Eylem Planı</li> <li>▪ Ulusal Yapay Zekâ Stratejisi</li> <li>▪ 2023-2028 Türkiye Çocuk Hakları Strateji Belgesi ve Eylem Planı</li> <li>▪ 2024-2028 Kadının Güçlenmesi Strateji Belgesi ve Eylem Planı</li> </ul> |

## 2.5. Faaliyet Alanları ile Ürün/Hizmetlerin Belirlenmesi

2024–2028 Stratejik Plan hazırlık sürecinde Müdürlüğümüzün faaliyet alanları ve hizmetlerinin belirlenmesine yönelik çalışmalar yapılmıştır. Bu kapsamda birimlerin yasal yükümlülükleri, standart dosya planı, üst politika belgeleri, uygulanan sistemler ve kamu hizmet envanteri incelenerek Bakanlığın hizmetleri tespit edilmiştir. Eğitim ve öğretim; bilimsel, kültürel, sanatsal ve sportif faaliyetler; uluslararası ilişkiler; ölçme ve değerlendirme; araştırma, geliştirme; proje ve protokoller; yönetim ve denetim; fiziki ve teknolojik altyapı olmak üzere sekiz faaliyet alanı altında gruplandırılmıştır.

**Tablo 3. Faaliyet Alanlar/Ürün ve Hizmetler Tablosu**

| <b>Faaliyet Alanı</b>                                      | <b>Ürün ve Hizmetler</b>   |
|--|--|
| <b>Eğitim ve Öğretim</b>                                   | <ol style="list-style-type: none"><li>1. Eğitim ve öğretime erişim imkânlarının sağlanması</li><li>2. Yabancı öğrencilerin eğitim ve öğretime yönelik iş ve işlemlerin yürütülmesi</li><li>3. Hayat boyu öğrenme kapsamında eğitim ve öğretim faaliyetlerinin düzenlenmesi</li><li>4. Öğretim programlarının ve haftalık ders çizelgelerinin hazırlanması ve uygulanması</li><li>5. Elektronik ders içeriklerinin geliştirilmesi</li><li>6. Ders kitaplarının ve diğer eğitim materyallerinin temin edilmesi</li><li>7. Eğitsel tanılama ve yönlendirme faaliyetlerinin yürütülmesi</li><li>8. Kişisel, eğitsel ve mesleki rehberlik faaliyetlerinin yürütülmesi</li><li>9. Psikososyal koruma, önleme ve müdahale hizmetlerinin verilmesi</li><li>10. Özel politika gerektiren bireylerin eğitim ve öğretime ilişkin iş ve işlemlerin yürütülmesi</li><li>11. Yatılılık, bursluluk ve özel öğretim teşvikleri hizmetlerinin yürütülmesi</li></ol> |
| <b>Bilimsel, Kültürel, Sanatsal ve Sportif Faaliyetler</b> | <ol style="list-style-type: none"><li>1. Okuma kültürünün geliştirilmesine yönelik çalışmaların yürütülmesi</li><li>2. Öğrencilere yönelik yerel, ulusal düzeyde bilimsel, kültürel, sanatsal ve sportif faaliyetlerin düzenlenmesi ve Katılımlarının sağlanması</li><li>3. Öğrencilerin okul başarısını artıracak çalışmaların yapılması</li><li>4. Öğrencilerin okul dışı etkinliklerine ilişkin çalışmaların yapılması</li></ol>  |
| <b>Faaliyet Alanı</b>                                      | <b>Ürün ve Hizmetler</b>   |
| <b>Ölçme ve Değerlendirme</b>                              | <ol style="list-style-type: none"><li>1. Ölçme ve değerlendirme iş ve işlemlerini birimlerle işbirliği içerisinde yürütülmesinin sağlanması</li><li>2. Sınavların uygulanması ile ilgili organizasyonu yapmak ve sınav güvenliğinin sağlanması</li><li>3. Bilişime ilişkin Bakanlık ve diğer birim projelerine ilişkin iş ve</li></ol>   |

|  |   |
|--|---|
|  | <p>işlemlerinin yürütülmesi</p> <p>4. Eğitim bilişim ağının kullanımının yaygınlaştırılmasının sağlanması</p> <p>5. İl geneli ölçme değerlendirme çalışmaları ve araştırmaları ile bu kapsamdaki sınav uygulamaları, il millî eğitim müdürlüğü ölçme, değerlendirme ve sınav hizmetleri Şube Müdürlüğü bünyesinde oluşturulan ölçme değerlendirme merkezi tarafından yürütülür. İhtiyaç görülmesi halinde ilçe millî eğitim müdürlüklerinde il geneli ölçme değerlendirme araştırmaları ile bu kapsamdaki sınav uygulamaları il millî eğitim müdürlüğü ölçme değerlendirme merkezi tarafından yürütülmesinin sağlanması</p>   |
| <b>Araştırma, Geliştirme, Proje ve Protokoller</b> | <p>1. Proje ve protokollerin hazırlanması, uygulanması ve değerlendirilmesi</p> <p>2. Eğitim ve öğretimin geliştirilmesine yönelik araştırma ve geliştirme faaliyetlerinin yürütülmesi</p> <p>3. Öğrenci ve öğretmenlerin değişim ve hareketlilik programlarından yararlanabilmeleri için gerekli iş ve işlemlerin yürütülmesi</p> <p>4. Stratejik plan ve performans programının hazırlanması, uygulanması izlenip değerlendirilmesi ve faaliyet raporunun hazırlanması</p>  |
| <b>Faaliyet Alanı</b>                              | Ürün ve Hizmetler   |
| <b>Yönetim ve Denetim Hizmetleri</b>               | <p>1. İstatistikî verilerin toplanması, analizi ve yayınlaması</p> <p>2. Öğretim programlarının uygulamalarını izlemek ve rehberlik faaliyetlerinin yürütülmesi</p> <p>3. Eğitim-öğretim ve yönetim faaliyetlerinin denetim ve değerlendirme çalışmalarının yapılması</p> <p>4. İzleme ve değerlendirme raporlarının hazırlanması</p> <p>5. İl/ilçe millî eğitim müdürlükleri ile eğitim kurumlarının teftiş, denetim, rehberlik, işbaşında yetiştirme ve değerlendirme hizmetlerinin yürütülmesi</p> <p>6. İnceleme, soruşturma veya ön inceleme raporlarıyla ilgili iş ve işlemlerinin yürütülmesi</p> <p>7. Müdürlüğümüze bağlı sosyal tesis ve işletmelere ilişkin iş ve işlemlerin yürütülmesi</p> <p>8. Müdürlüğümüz ödeneklerine ilişkin iş ve işlemleri yürütülmesi</p> <p>9. Yatırım programlarının hazırlanması ve izlenmesi</p> <p>10. Her kademedeki öğrencilere yönelik dernek ve vakıflar ile gerçek ve diğer tüzel kişilerce açılacak veya işletilecek yurt, pansiyon ve benzeri kurumların açılması, devri, nakli ve kapatılmasıyla ilgili esasların belirlenmesi ve denetimi</p> <p>11. Müdürlüğümüz faaliyetlerine yönelik bilgi edinme, talep, ihbar, şikâyet, görüş ve önerilere ilişkin işlemlerin yürütülmesi</p> |

|                                      |   |
|--------------------------------------|---|
| <b>İnsan Kaynakları</b>              | <ol style="list-style-type: none"> <li>1. Çalışanların mesleki gelişimlerine yönelik faaliyetlerin yürütülmesi</li> <li>2 Norm belirleme, atama, görevlendirme, yer değiştirme, terfi ve benzeri özlük işlemlerinin yürütülmesi</li> <li>3. Personelin pasaport ve yurt dışı iş ve işlemlerini yürütmek</li> <li>4.Eğitim ve Öğretim kurumları yöneticilerinin niteliğinin artırılması</li> </ol>   |
| <b>Fiziki ve Teknolojik Altyapı</b>  | <ol style="list-style-type: none"> <li>1. Okul ve kurum binaları dâhil, taşınmazlara ilişkin her türlü yapım, bakım ve onarım işlerini ve bunlara ait kontrol, koordinasyon ve mimari proje çalışmalarının yürütülmesi</li> <li>2. Müdürlüğümüzün taşınır ve taşınmazlarına ilişkin işlemlerin yürütülmesi</li> <li>3. Eğitim ve öğretim teknolojilerinin öğrenme süreçlerinde etkin kullanılmasına yönelik altyapı çalışmalarının yürütülmesi</li> <li>4. Özel okulların arsa tahsisi, teşvik ve vergi muafiyeti ile ilgili iş ve işlemlerinin yürütülmesi</li> <li>5. Kamulaştırma yoluyla arsa üretimi</li> <li>6. Hizmet alanlarıyla ilgili bilişim teknolojilerine yönelik çalışmaların yürütülmesi</li> </ol>   |
| <b>Faaliyet Alanı</b>                | Ürün ve Hizmetler   |
| <b>Yönetim ve Denetim Hizmetleri</b> | <ol style="list-style-type: none"> <li>1. İstatistikî verilerin toplanması, analizi ve yayınlaması</li> <li>2. Öğretim programlarının uygulamalarını izlemek ve rehberlik faaliyetlerinin yürütülmesi</li> <li>3. Eğitim-öğretim ve yönetim faaliyetlerinin denetim ve değerlendirme çalışmalarının yapılması</li> <li>4. İzleme ve değerlendirme raporlarının hazırlanması</li> <li>5. İlçe millî eğitim müdürlükleri ile eğitim kurumlarının teftiş, denetim, rehberlik, işbaşında yetiştirme ve değerlendirme hizmetlerinin yürütülmesi</li> <li>6. İnceleme, soruşturma veya ön inceleme raporlarıyla ilgili iş ve işlemlerinin yürütülmesi</li> <li>7. Müdürlüğümüze bağlı sosyal tesis ve işletmelere ilişkin iş ve işlemlerin yürütülmesi</li> <li>8. Müdürlüğümüz ödeneklerine ilişkin iş ve işlemleri yürütülmesi</li> <li>9. Yatırım programlarının hazırlanması ve izlenmesi</li> <li>10. Her kademedeki öğrencilere yönelik dernek ve vakıflar ile gerçek ve diğer tüzel kişilerce açılacak veya işletilecek yurt, pansiyon ve benzeri kurumların açılması, devri, nakli ve kapatılmasıyla ilgili esasların belirlenmesi ve denetimi</li> <li>11. Müdürlüğümüz faaliyetlerine yönelik bilgi edinme, talep, ihbar, şikâyet, görüş ve önerilere ilişkin işlemlerin yürütülmesi</li> </ol> |
| <b>İnsan Kaynakları</b>              | <ol style="list-style-type: none"> <li>1. Çalışanların mesleki gelişimlerine yönelik faaliyetlerin yürütülmesi</li> <li>2 Norm belirleme, atama, görevlendirme, yer değiştirme, terfi ve benzeri özlük işlemlerinin yürütülmesi</li> <li>3. Personelin pasaport ve yurt dışı iş ve işlemlerini yürütmek</li> <li>4.Eğitim ve Öğretim kurumları yöneticilerinin niteliğinin</li> </ol>   |

|                                     |  |
|-------------------------------------|--|
|                                     | artırılması  |
| <b>Fiziki ve Teknolojik Altyapı</b> | <ol style="list-style-type: none"><li>1. Okul ve kurum binaları dâhil, taşınmazlara ilişkin her türlü yapım, bakım ve onarım işlerini ve bunlara ait kontrol, koordinasyon ve mimari proje çalışmalarının yürütülmesi</li><li>2. Müdürlüğümüzün taşınır ve taşınmazlarına ilişkin işlemlerin yürütülmesi</li><li>3. Eğitim ve öğretim teknolojilerinin öğrenme süreçlerinde etkin kullanılmasına yönelik altyapı çalışmalarının yürütülmesi</li><li>4. Özel okulların arsa tahsisi, teşvik ve vergi muafiyeti ile ilgili iş ve işlemlerinin yürütülmesi</li><li>5. Kamulaştırma yoluyla arsa üretimi</li><li>6. Hizmet alanlarıyla ilgili bilişim teknolojilerine yönelik çalışmaların yürütülmesi</li></ol> |

## 2.6. Paydaş Analizi

| <b>İç Paydaşlar</b>         |   | <b>Lider</b> | <b>Çalışanlar</b> | <b>Hizmet alanlar</b> | <b>Temel Ortak</b> | <b>Stratejik Plan Ortağı</b> | <b>Tedarikçi</b> | <b>Neden Paydaş</b>  | <b>Önceliği</b>                              |
|-----------------------------|---|--------------|-------------------|-----------------------|--------------------|------------------------------|------------------|--|--|
| Vali                        | X |              |                   |                       | X                  | X                            |                  | TO: İşbirliği yapıldığından<br>SO: Amaçlara yönelik ortaklık yapıldığından                         | Uygunla, İzle, değerlendir                   |
| Kaymakam                    | X |              |                   |                       | X                  | X                            |                  | TO: İşbirliği yapıldığından<br>SO: Amaçlara yönelik ortaklık yapıldığından                         | Uygunla, İzle, değerlendir                   |
| İl Millî Eğitim Müdürlüğü   | X |              |                   |                       | X                  | X                            |                  | TO: İşbirliği yapıldığından<br>SO: Amaçlara yönelik ortaklık yapıldığından                         | Uygunla, İzle, değerlendir                   |
| İlçe Millî Eğitim Müdürlüğü | X |              |                   |                       | X                  | X                            |                  | TO: İşbirliği yapıldığından<br>SO: Amaçlara yönelik ortaklık yapıldığından                         | Uygunla, İzle, denetle değerlendir           |
| Okul Müdürü                 | X | X            |                   |                       |                    | X                            |                  | SO: Amaçlara yönelik ortaklık yapıldığından  | Uygunla, Birlikte çalış Denetle, değerlendir |
| Öğretmenler                 |   |              | X                 |                       |                    | X                            |                  | SO: Amaçlara yönelik ortaklık yapıldığından  | Birlikte çalış                               |
| Muhtar                      |   |              |                   | X                     |                    | X                            |                  | TO: İşbirliği yapıldığından<br>SO: Amaçlara yönelik ortaklık                                       | Bilgilendir Birlikte çalış                   |
| Velliler                    |   |              |                   | X                     |                    | X                            |                  | S.O.Amaçlara yönelik ortaklık yapıldığından H.A. hizmetten faydalandığından                        | Bilgilendir Birlikte çalış                   |
| Öğrenciler                  |   |              |                   | X                     |                    | X                            |                  | SO: Amaçlara yönelik ortaklık yapıldığından<br>H.A. hizmetten faydalandığından                     | Bilgilendir gözet                            |
| Okul Aile Birliği           |   |              |                   |                       |                    | X                            | X                | SO: Amaçlara yönelik ortaklık yapıldığından<br>T.Hizmet sunumunda gerekli olanakları sağladığından | Bilgilendir Birlikte çalış                   |
| Destek Personeli            |   |              |                   |                       |                    | X                            |                  | SO: Amaçlara yönelik ortaklık yapıldığından  | Bilgilendir                                  |



| Dış Paydaşlar          | Lider | Çalışanlar | Hizmet alanlar | Temel Ortak | Stratejik Plan Ortağı | Tedarikçi | Neden Paydaş  | Önceliği                                       |
|------------------------|-------|------------|----------------|-------------|-----------------------|-----------|---|--|
| Belediye               |       |            |                |             |                       | x         | S.O. Amaçlara yönelik ortaklık yapıldığından<br>T. Hizmet sunumunda gerekli olanakları sağladığından                                    | Çıkarlarını gözet<br>Fayda sağla               |
| Muhtar                 |       |            |                | x           |                       | x         | S.O. Amaçlara yönelik ortaklık yapıldığından  | Bilgilendir,<br>fayda sağla,<br>birlikte çalış |
| Liseler                |       |            | x              |             | x                     |           | S.O. Amaçlara yönelik ortaklık yapıldığından<br>H.A. hizmetten faydalandığından   | Fayda sağla                                    |
| Halk Eğitim            |       |            |                |             | x                     |           | S.O. Amaçlara yönelik ortaklık yapıldığından  | Fayda sağla                                    |
| Bölge Okulları         |       |            | x              |             | x                     | x         | S.O. Amaçlara yönelik ortaklık yapıldığından<br>T. Hizmet sunumunda gerekli olanakları sağladığından<br>H.A. hizmetten faydalandığından | Bilgilendir,<br>fayda sağla,<br>birlikte çalış |
| Özel Öğretim Kurumları |       |            | x              |             | x                     | x         | S.O. Amaçlara yönelik ortaklık yapıldığından<br>T. Hizmet sunumunda gerekli olanakları sağladığından<br>H.A. hizmetten faydalandığından | Çıkarlarını gözet<br>Fayda sağla               |
| RAM                    |       |            |                | x           |                       |           | S.O. Amaçlara yönelik ortaklık yapıldığından<br>T. Hizmet sunumunda gerekli olanakları sağladığından<br>H.A. hizmetten faydalandığından | Çıkarlarını gözet<br>Fayda sağla               |

Paydaş anketini yanıtlayan katılımcıların dağılımları yanıtlama oranı açısından sırasıyla öğretmen, Öğrenci, Velilerdir.

### İç Ve Dış Paydaşlar Memnuniyet Anketi

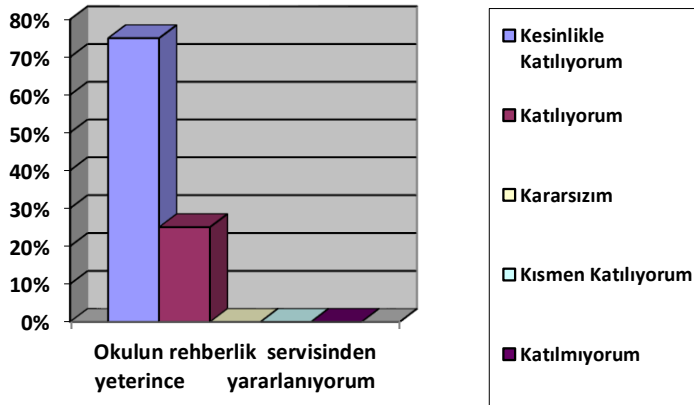
## Öğrenci Anketi Sonuçları:

#### Olumlu Yönlerimiz:

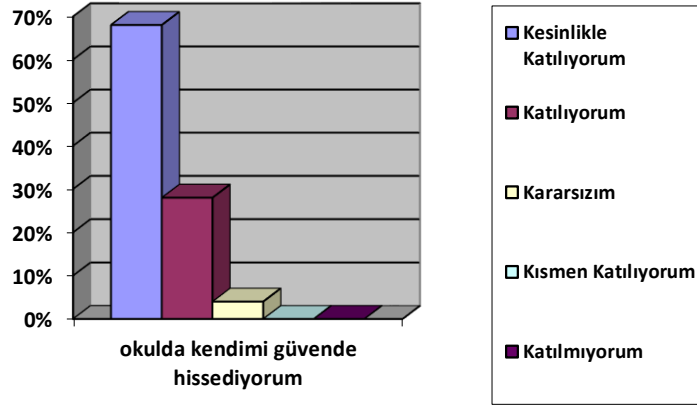
- 1- Öğretmenlerimizle ihtiyaç duyduğumuzda rahatlıkla görüşebilmekteyiz
- 2- Okul müdürü ve idarecilerle ihtiyaç duyduğumuzda rahatlıkla görüşebilmekteyiz
- 3- Okulda bizimle ilgili alınan kararlarda görüşlerimiz alınmaktadır.
- 4- Öğretmenlerimiz yeniliğe açık olarak derslerin işlenişinde çeşitli yöntemler kullanmaktadır.
- 5- Okulun içi ve dışı temizdir.
- 6- Okulda kendimi güvende hissedirim.

#### Olumsuz Yönlerimiz:

- 1- Okulumuzda rehber öğretmen olmamasından dolayı rehberlik hizmetinden yeterince yararlanamıyoruz.



**Şekil1:** Anket uygulanan öğrencilerin %61'ı "Okulun rehberlik servisinden yeterince yararlanıyorum" sorusuna katılmıyorum aynı soruya %28'i kısmen katılıyorum yanıtını vermiştir.



Şekil2: Anket uygulanan öğrencilerin %68'si "okulda kendimi güvende hissediyorum" sorusuna kesinlikle katılıyorum cevabını vermiştir. Yine aynı soruya öğrencilerin %28'i katılıyorum, %4ü kararsızım cevabı vermiştir.

## Öğretmen Anketi Sonuçları:

Okulumuzda görev yapmakta olan toplam 8 öğretmenin tamamına uygulanan anket sonuçları aşağıda yer almaktadır. Anket okulumuz öğretmenlerinin %100 üne uygulanarak değerlendirilmiştir.

### Olumlu Yönlerimiz:

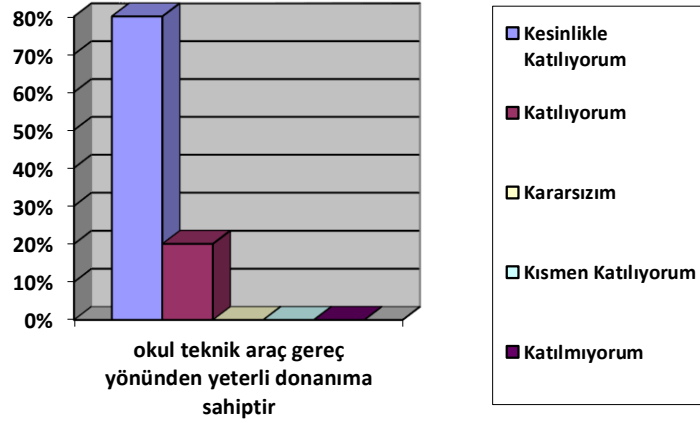
- 1-Okulumuzda alınan kararlar çalışanların katılımıyla alınır
- 2-Kurumdaki tüm duyurular çalışanlara zamanında iletilir ve her türlü ödüllendirmede adil olma, tarafsızlık ve objektiflik sağlanır
- 3-Kendimi okulun değerli bir üyesi olarak görüyorum
- 4-Çalıştığım okul bana kendimi geliştirme imkanı tanımaktadır
- 5-Okulda çalışanlara yönelik sosyal ve kültürel faaliyetler düzenlenir.
- 6-Okulda öğretmenler arasında ayrım yapılmamaktadır.
- 7-Okulumuzda yerelde ve toplum üzerinde olumlu bir etki bırakacak çalışmalar yapılmaktadır.
- 8-Yöneticilerimiz yaratıcı ve yenilikçi düşüncelerin üretilmesini teşvik etmektedir
- 9-Yöneticiler okul vizyonunu, stratejilerini, iyileştirmeye açık alanlarını çalışanlarıyla paylaşır
- 10-Okulumuzda sadece öğretmenlerin kullanımına tahsis edilmiş yerler yeterlidir.

## Olumsuz Yönlerimiz:

1-Okul teknik ve araç gereç yönünden yeterli teknik donanıma sahip değildir.



Şekil 3: Ankete katılan öğretmenimizin % 85'i "Kurumdaki duyurular çalışanlara zamanında iletilir" sorusuna kesinlikle katılıyorum %15'si katılıyorum cevabını vermişlerdir.



Şekil 4: Ankete katılan öğretmenlerin %80'si "okul teknik araç gereç yönünden yeterli donanıma sahiptir" sorusuna kesinlikle katılıyorum, %20 katılıyorum cevabını vermişlerdir.

## Veli Anketi Sonuçları:

Okulumuzda öğrenim gören öğrencilerin velilerine yönelik gerçekleştirilmiş olan anket çalışması sonuçları aşağıdaki gibidir.

### Olumlu Yönlerimiz:

1-İhtiyaç duyduğumuzda idare ile rahatlıkla görüşebilmekteyiz.

2-Okul her zaman temiz ve bakımlıdır.

3-Duyuruları zamanında öğrenmekteyiz.

4-İstek ve dileklerimiz dikkate alınmaktadır.

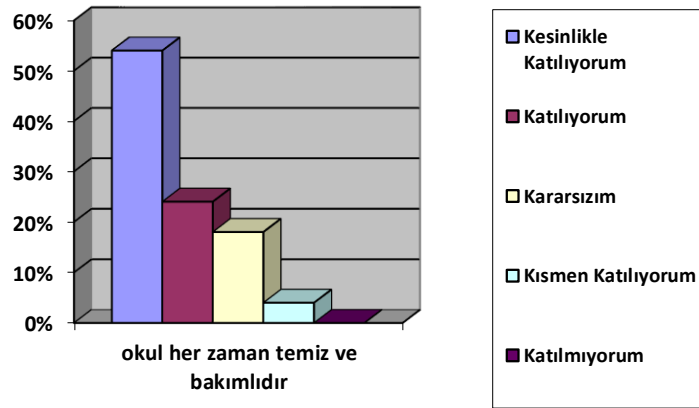
5-Öğretmenlerimiz yeniliğe açık olarak derslerin işlenişinde çeşitli yöntem ve teknikler kullanmaktadırlar.

6-Çocuklarımızın okulu sevdiğini düşünüyorum.

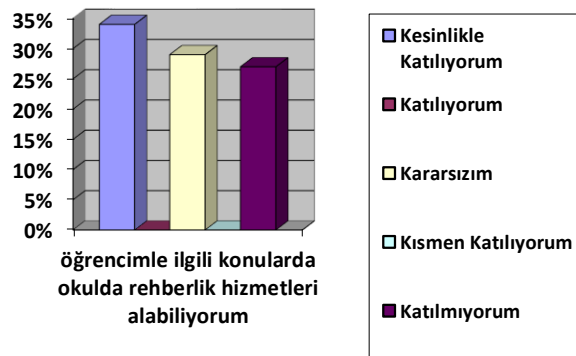
### Olumsuz Yönlerimiz:

1-Profesyonel rehberlik hizmeti alamamaktayız.

2-Okulumuzda yeteri kadar sanatsal ve kültürel faaliyetler düzenlenmemektedir.



Şekil 5: Ankete katılan velilerin %54'ü "okul her zaman temiz ve bakımlıdır" sorusuna kesinlikle katılıyorum, %24 katılıyorum, % 18 kararsızım, %4 kısmen katılıyorum cevabını vermiştir.



Şekil 6: Ankete katılan velilerin %34 "öğrencimle ilgili konularda okulda rehberlik hizmetleri alabiliyorum" sorusuna kesinlikle katılmıyorum, %29'u kısmen katılıyorum, %27 katılmıyorum cevabını vermiştir.

## 2.7. Okul/Kurum İçi Analiz

2024-2028 Stratejik Plan hazırlık çalışmaları kapsamında analiz çalışmalarında elde edilen bulgu, sonuç, öneri ve değerlendirmeler aşağıda sunulmuştur.

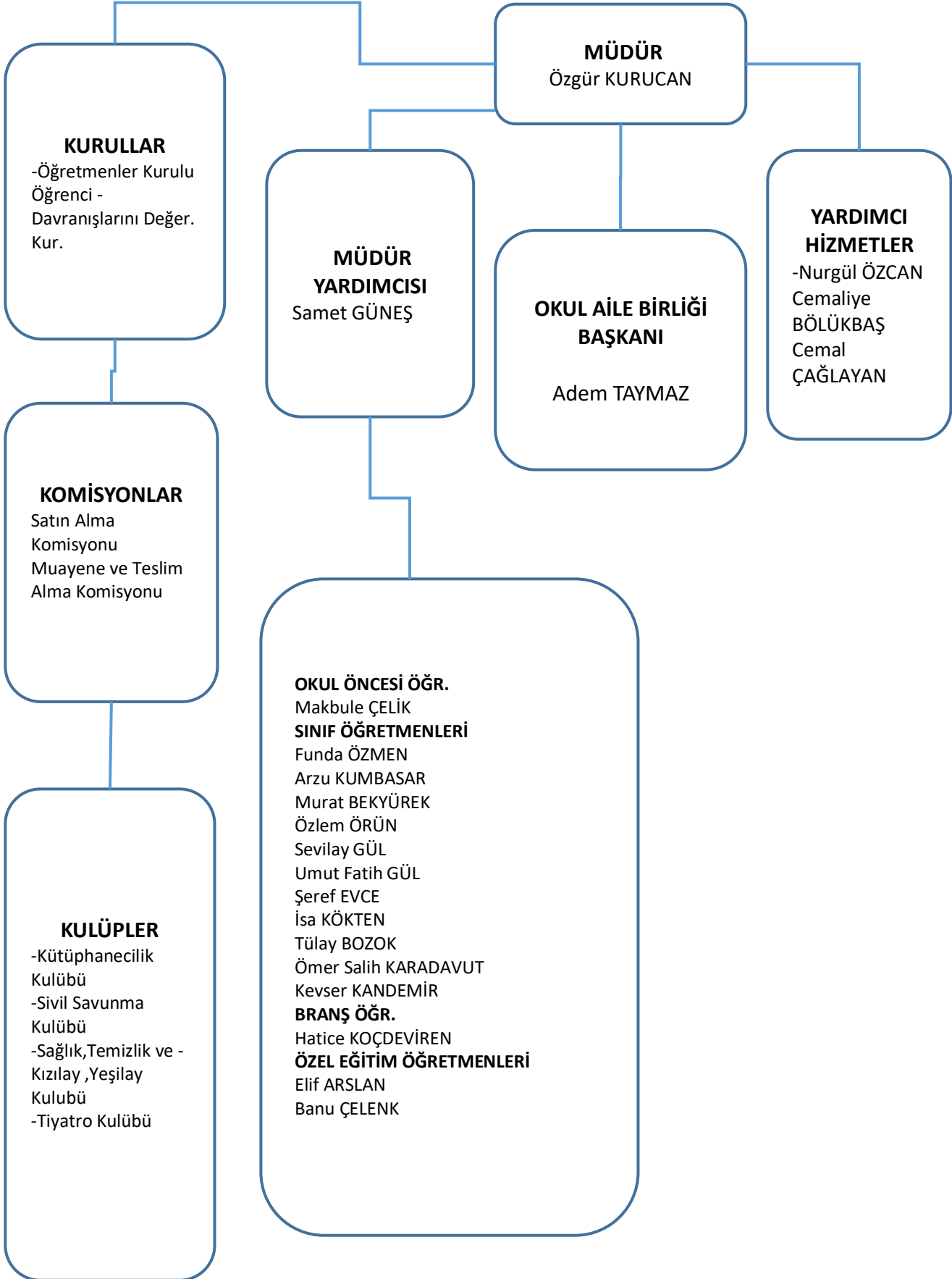
**Çalışma sonuçlarına göre geliştirmeye açık alanlar öncelik sırasına göre aşağıda sıralanmıştır;**

- 1- Halk Eğitim Merkezleri ile iş birliği artırma
- 2- Mesleki ve teknik eğitimde istihdamı artırma
- 3- Okul binası, bahçe, spor salonu vb. imkânlarının çoğaltılması
- 4- Kurumumuzun çevre düzenlemesini güzelleştirmek
- 5- Kurumumuz sosyal imkânlarını artırmak

**Gerçekleştirilen analizlere göre kurumun güçlü olduğu alanlar öncelik sırasına göre:**

- 1- Kurumumuz erişebiliridir
- 2- Kurumumuz çözüm odaklıdır.
- 3- Kurumumuz insan haklarına önem verir.
- 4- Kurumumuz bireysel farklılıklara saygı gösterir.
- 5- Kurumumuzun çalışmaları hizmet odaklıdır.
- 6- Kurumumuz etik değerlere sahiptir.
- 7- Kurumumuz teknolojik imkânlar sunar.
- 8- Kurumumuz güvenlidir.
- 9- Kurumumuz yenilikçidir.
- 10- Kurumumuz şeffaftır.
- 11- Kurumumuz adildir.
- 12- Kurumumuz temizlik faaliyetlerine önem verir.

## Örgütsel Yapı



### Okul/Kurumlarda Oluşturulan Birimler:

| Görevler  | Görevle ilgili bölüm, birim, kurul/komisyon adı              | Görevle ilgili işbirliği (paydaşlar)                  | Hedef kitle                          |
|---|--|---|--------------------------------------|
| Okullardaki eğitim öğretim faaliyetleri ile ilgili kararlar alınmasında söz sahibidir.                            | Öğretmenler Kurulu   | Okul Aile Birliği                                     | Öğretmen-Öğrenci-Veli                |
| Okulun genel olarak ekonomik ihtiyaçların sağlamak, okul veli işbirliğini geliştirmek.                            | Okul Aile Birliği  | Veliler STK   | Veliler<br>Öğrenciler<br>Öğretmenler |
| Okulun Stratejik planını hazırlamak ve belirlenen hedeflere ulaşılması için gereken çalışmaları yapmak.           | OGYE   | Okul Aile Birliği<br>Öğretmenler Kurulu<br>Muhtar STK | Veliler<br>Öğrenci<br>Öğretmen       |
| Okuldaki öğrencilerde görülen olumsuz davranışları giderici çalışmalar yapmak.                                    | Öğrenci davranışlarını değerlendirme üst kurulu              | Öğretmenler Veli                                      | Öğrenciler                           |
| Okula alınacak herhangi malzemenin teminini sağlamak  | Satın Alma Komisyonu   | Okul Aile Birliği                                     | Veli<br>Öğretmen<br>Öğrenci          |
| Okuldaki rehberlik çalışmalarını yürütmek ve bu konuda öğretmenleri ve velileri bilgilendirici çalışmalar yapmak. | Psikolojik danışma ve rehberlik hizmetleri yürütme komisyonu | Öğretmen Veli<br>Öğrenci                              | Öğrenci Veli                         |



**Tablo 4.Okul/Kurum İçi Analiz İçerik Tablosu**

| <b>Okul/Kurum İçi</b>                               | <b>Analiz İçerik Tablosu</b>  |
|---|---|
| Öğrenci sayıları                                    | Sınıf kademeleri, meslek alan dalları, kaynaştırma öğrencileri, yabancı uyruklu öğrenciler gibi demografik özelliklere dair detaylı sınıflandırmaları kapsamalıdır. e-Okul kayıtları kullanılarak hazırlanabilir. |
| Akademik başarı verileri                            | e-Okul kayıtları kullanılarak erişim sağlanabilir.  |
| Sosyal-kültürel-bilimsel ve sportif başarı verileri | Belirtilen alanlarda yarışma ödülleri ya da lisansları olan öğrencilere dair sayısal verileri kapsamalıdır.   |
| Öğrenme stilleri envanteri                          | Okul rehberlik servisi tarafından uygulanmaktadır.  |
| Devam-devamsızlık verileri                          | e-Okul kayıtları kullanılarak erişim sağlanabilir. Aynı zamanda okul rehberlik servisi tarafından devamsızlık nedenleri anketi uygulanarak detaylı bir analiz gerçekleştirilmesi önerilmektedir.                  |
| Okul disiplinini etkileyen faktörler anketi         | Okul rehberlik servisi tarafından uygulanmaktadır.  |
| İnsan kaynakları verileri                           | İdareci, öğretmen ve destek personeline dair sayısal veriler, lisans ya da yüksek lisans programlarından mezuniyet durumlarını da kapsamalıdır.   |
| Öğretmenlerin hizmet içi eğitime katılma oranları   | MEBBİS verileri kullanılarak erişim sağlanabilir.   |
| Öğrenme ortamı verileri                             | Okulun fiziki yapısına (ana ve ek binalar, kapalı spor salonu vb.) ve öğrenme ortamlarına (sınıf sayısı, laboratuvar ve kütüphane vb.) dair verileri içermelidir.   |
| Okul/kurum ortamını değerlendirme anketi            | Okul rehberlik servisi tarafından uygulanmaktadır.  |

\*Tabloda sıralanan bilgiler, örnek olarak sıralanmıştır.

## 2.7.2. İnsan Kaynakları Teşkilat Şeması

**Tablo 5. Çalışanların Görev Dağılımı**

| Çalışanın Ünvanı              | Görevleri   |
|-------------------------------|---|
| Okul /Kurum Müdürü            | Öğretmenleri, personeli, öğrencileri ve velileri yönetir ve okulun günlük işleyişini denetler. Eğitim programlarını, öğretim metotlarını ve okul hedeflerini belirler ve bu hedeflerin gerçekleştirilmesi için çalışır  |
| Müdür Baş Yardımcısı          | -   |
| Müdür Yardımcısı              | Okulun her türlü eğitim-öğretim, yönetim, öğrenci, personel, tahakkuk, yazışma, sosyal etkinlikler, güvenlik, beslenme, bakım, nöbet, koruma, temizlik, düzen ve halkla ilişkiler gibi işleri ile ilgili olarak okul müdürü tarafından verilen görevleri yapar. |
| Atölye ve Bölüm Şefleri       | -   |
| Öğretmenler                   | Öğrencilere ders anlatmak, sınavlar ve ödevler hazırlamak, öğrencilerin performansını takip etmek ve raporlamak, öğrencilerin gelişimlerini izlemek, velilerle iletişim kurmak, okul yönetimi ile işbirliği yapmak, öğrencilere etik değerleri öğretmek.        |
| Yönetim İşleri ve Büro Memuru | -   |
| Yardımcı Hizmetler Personeli  | -   |

**Tablo 6. İdari Personelin Hizmet Süresine İlişkin Bilgiler**

| Hizmet Süreleri | 2024 Yılı İtibarıyla |    |
|-----------------|----------------------|----|
|                 | Kişi Sayısı          | %  |
| 1-4 Yıl         | 1                    | 50 |
| 5-6 Yıl         | 1                    | 50 |
| 7-10 Yıl        |                      |    |
| 10.....Üzeri    | -                    | -  |

**Tablo 7. Okul/Kurumda Oluşan Yönetici Sirkülasyonu Oranı**

|               | Yıl İçerisinde Okul/Kurumdan Ayrılan Yönetici Sayısı |      |      | Yıl İçerisinde Okul/Kurumda Göreve Başlayan Yönetici Sayısı |      |      |
|---------------|--|------|------|---|------|------|
|               | 2021   | 2022 | 2023 | 2021  | 2022 | 2023 |
| <b>TOPLAM</b> | 0  | 0    | 1    | 0   | 0    | 1    |
|               |  |      |      |   |      |      |

**Tablo 8. İdari Personelin Katıldığı Hizmet İçi Programları**

| Adı ve Soyadı | Görevi           | Katıldığı Çalışmanın Sayısı |
|---------------|------------------|-----------------------------|
| Özgür KURUCAN | Müdür            | 25                          |
| Samet GÜNEŞ   | Müdür Yardımcısı | 12                          |
|               |                  |                             |

**Tablo 9. Öğretmenlerin Hizmet Süreleri (Yıl İtibarıyla)**

| Hizmet Süreleri | Branşı | Kadın | Erkek | Hizmet Yılı | Toplam |
|-----------------|--------|-------|-------|-------------|--------|
|                 |        |       |       |             |        |
| 1-3 Yıl         |        |       |       |             |        |
| 4-6 Yıl         |        | 1     | 1     |             | 2      |
| 7-10 Yıl        |        | 1     |       |             | 1      |
| 11-15 Yıl       |        | 3     | 1     |             | 4      |
| 16-20           |        | 1     |       |             | 1      |
| 20 ve üzeri     |        | 3     | 5     |             | 8      |

**Tablo 10. Kurumda Gerçekleşen Öğretmen Sirkülasyonunun Oranı**

|        | Yıl İçerisinde Kurumdan Ayrılan Öğretmen Sayısı |      |      | Yıl İçerisinde Kurumda Göreve Başlayan Öğretmen Sayısı |      |      |
|--------|---|------|------|--|------|------|
|        | 2021  | 2022 | 2023 | 2021   | 2022 | 2023 |
| TOPLAM | 2   | 0    | 0    | 2  | 0    | 0    |

**Tablo 11. Kurumdaki Mevcut Hizmetli/ Memur Sayısı**

|   | Görevi   | Erkek | Kadın | Eğitim Durumu | Hizmet Yılı | Toplam |
|---|----------|-------|-------|---------------|-------------|--------|
| 1 | Memur    | -     | -     | -             | -           | -      |
| 2 | Hizmetli | 1     | 2     | -             | -           | -      |

**Tablo 12. Çalışanların Görev Dağılımı**

| Çalışanın Ünvanı              | Görevleri   |
|-------------------------------|---|
| Okul /Kurum Müdürü            | Öğretmenleri, personeli, öğrencileri ve velileri yönetir ve okulun günlük işleyişini denetler. Eğitim programlarını, öğretim metotlarını ve okul hedeflerini belirler ve bu hedeflerin gerçekleştirilmesi için çalışır  |
| Müdür Baş Yardımcısı          | -   |
| Müdür Yardımcısı              | Okulun her türlü eğitim-öğretim, yönetim, öğrenci, personel, tahakkuk, yazışma, sosyal etkinlikler, güvenlik, beslenme, bakım, nöbet, koruma, temizlik, düzen ve halkla ilişkiler gibi işleri ile ilgili olarak okul müdürü tarafından verilen görevleri yapar. |
| Atölye ve Bölüm Şefleri       | -   |
| Öğretmenler                   | Öğrencilere ders anlatmak, sınavlar ve ödevler hazırlamak, öğrencilerin performansını takip etmek ve raporlamak, öğrencilerin gelişimlerini izlemek, velilerle iletişim kurmak, okul yönetimi ile işbirliği yapmak, öğrencilere etik değerleri öğretmek.        |
| Yönetim İşleri ve Büro Memuru | -   |
| Yardımcı Hizmetler Personeli  | -   |

**Tablo 13. Okul/kurum Rehberlik Hizmetleri**

| Mevcut Kapasite                 |  |  |                      | Mevcut Kapasite Kullanımı ve Performans |                 |             |   |                     |                  |
|---------------------------------|--|--|----------------------|---|-----------------|-------------|---|---------------------|------------------|
| Psikolojik Danışman Norm Sayısı | Görev Yapan Psikolojik Danışman Sayısı | İhtiyaç Duyulan Psikolojik Danışman Sayısı | Görüşme Odası Sayısı | Danışmanlık Hizmeti Alan                |                 |             | Rehberlik Hizmetleri İle İlgili Düzenlenen Eğitim/Paylaşım Toplantısı vb. Faaliyet Sayısı |                     |                  |
|                                 |  |  |                      | Öğrenci Sayısı                          | Öğretmen Sayısı | Veli Sayısı | Öğretmenlere Yönelik  | Öğrencilere Yönelik | Velilere Yönelik |
| 0                               | 0                                      | 1  | 0                    | 0                                       | 0               | 0           | 2   | 2                   | 2                |

### 2.7.3. Teknolojik Düzey

Okul/kurumun teknolojik altyapısı ve teknolojiyi kullanabilme düzeyi belirlenir. Okul/kurumlarda derslerde ve ders dışı etkinliklerde kullanılmakta olan araç gereçlerin sayısı ve ihtiyaç durumu belirlenmelidir. Bu aşamada okul/kurumda hangi işlemlerin elektronik ortamda yapıldığı, gelecekte hangi iş ve işlemlerin elektronik ortamda yapılmasının düşünüldüğü de belirtilmelidir.

**Tablo 15. Teknolojik Araç-Gereç Durumu**

| Araç-Gereçler     | 2021 | 2022 | 2023 | İhtiyaç |
|-------------------|------|------|------|---------|
| Etkileşimli Tahta | 15   | 15   | 14   | 0       |
|                   |      |      |      |         |
|                   |      |      |      |         |

Okul/kurumun fiziki mekânlar açısından mevcut ve ihtiyaç durumunun da ortaya konulması gerekmektedir.

**Tablo 16. Fiziki Mekân Durumu**

| Fiziki Mekân           | Var | Yok | Adedi | İhtiyaç | Açıklama |
|------------------------|-----|-----|-------|---------|----------|
| Öğretmen Çalışma Odası | X   |     | 1     | 0       |          |
| Ekipman Odası          |     | X   | 0     | 0       |          |
| Kütüphane              | X   |     | 1     | 0       |          |
| Rehberlik Servisi      |     | X   | 0     | 1       |          |
| Resim Odası            |     | X   | 0     | 0       |          |
| Müzik Odası            |     | X   | 0     | 0       |          |
| Çok Amaçlı Salon       |     | X   | 0     | 0       |          |
| Spor Salonu            |     | X   | 0     | 0       |          |

#### 2.7.4. "Mali Kaynaklar

Kurumun mali kaynakları, bütçe büyüklüğü, döner sermaye, okul-aile birliği gelirleri, kantin vb. gelirler ve harcama kalemleri ortaya konulur. Bütçe işlemlerinin kim tarafından yürütüldüğü belirtilir. Enflasyon oranı da dikkate alınarak plan dönemi boyunca gerçekleşecek kaynak artışı tahmini olarak belirlenir.

**Tablo 17. Kaynak Tablosu**

| Kaynaklar           | 2024  | 2025  | 2026  | 2027  | 2028  |
|---------------------|-------|-------|-------|-------|-------|
| Genel Bütçe         | ..... | ..... | ..... | ..... | ....  |
| Okul Aile Birliği   | 20000 | 25000 | 30000 | 40000 | 50000 |
| Özel İdare          | ..... | ..... | ..... | ..... | ....  |
| Kira Gelirleri      | ..... | ..... | ..... | ..... | ....  |
| Döner Sermaye       | ..... | ..... | ..... | ..... | ....  |
| Dış Kaynak/Projeler | ..... | ..... | ..... | ..... | ....  |
| Diğer               | ..... | ..... | ..... | ..... | ....  |
| TOPLAM              | 20000 | 25000 | 30000 | 40000 | 50000 |

Okul/kurum bütçesinde giderler aşağıdaki başlıklar altında toplanabilir. Harcama türleri okul/kurumların özelliklerine göre çeşitlilik gösterebilir.

**Tablo 18. Harcama Kalemler**

| Harcama Kalemi             | Çeşitleri  |
|----------------------------|--|
| Personel                   | .....  |
| Onarım                     | Bina (lavabo, tesisat, kalorifer vb.) onarımı, Fotokopi makinesi, bilgisayar, güvenlik kamera sistemi ve diğer araç gereç onarımı. |
| Sosyal-sportif faaliyetler |  |
| Temizlik                   | Temizlik malzemeleri   |
| Kırtasiye                  | Kağıt, Toner, büro malzemeleri vb.   |
|                            |  |

## 2.7.5. İstatistik Veriler

| ÖĞRETMEN               | ÖĞRENCİ        |            |                       | OKUL                                 |
|------------------------|----------------|------------|-----------------------|--------------------------------------|
| Toplam öğretmen sayısı | Öğrenci sayısı |            | Toplam öğrenci sayısı | Öğretmen başına düşen öğrenci sayısı |
|                        | Kız            | Erkek      |                       |                                      |
| <b>16</b>              | <b>83</b>      | <b>110</b> | <b>183</b>            | <b>12</b>                            |

| Öğrenci Sayısına İlişkin Bilgiler |           |    |           |   |           |   |           |   |           |   |
|-----------------------------------|-----------|----|-----------|---|-----------|---|-----------|---|-----------|---|
|                                   | 2023-2024 |    | 2024-2025 |   | 2025-2026 |   | 2026-2027 |   | 2027-2028 |   |
|                                   | E         | K  | E         | K | E         | K | E         | K | E         | K |
| Öğrenci Sayısı                    | 110       | 83 |           |   |           |   |           |   |           |   |
| Toplam                            | 193       |    |           |   |           |   |           |   |           |   |

| Yıllara Göre Ortalama Sınıf Mevcutları |      |      | Yıllara Göre Öğretmen Başına Düşen Öğrenci Sayısı |      |      |
|--|------|------|---|------|------|
| 2022                                   | 2023 | 2024 | 2022  | 2023 | 2024 |
| 18                                     | 16   | 12   | 18  | 16   | 12   |

| Öğrenci Sayısı Eylül 2023      |           |           |           |            |                 |
|--------------------------------|-----------|-----------|-----------|------------|-----------------|
|                                | 2023-2024 | 2024-2025 | 2025-2026 | Çağ Nüfusu | Okullaşma Oranı |
| <b>Okul Öncesi (3-4-5 Yaş)</b> | 23        |           |           | 23         | %100            |
| <b>İlkokul</b>                 | 170       |           |           |            | %100            |

| Sınıf Tekrarı Yapan Öğrenci Sayısı |                       |                                    |
|------------------------------------|-----------------------|------------------------------------|
| Öğretim Yılı                       | Toplam Öğrenci Sayısı | Sınıf Tekrarı Yapan Öğrenci Sayısı |
| 2020-2021                          | 217                   | 5                                  |
| 2021-2022                          | 212                   | 4                                  |
| 2022-2023                          | 205                   | 6                                  |

| Devamsızlık Nedeni İle Sınıf Tekrarı Yapan Öğrenci Sayısı |                       |  |
|---|-----------------------|--|
| Öğretim Yılı  | Toplam Öğrenci Sayısı | Devamsızlıktan Dolayı Sınıf Tekrarı Yapan Öğrenci Sayısı |
| 2020-2021   | 217                   | 5  |
| 2021-2022   | 212                   | 4  |
| 2022-2023   | 205                   | 6  |

## Yerleşim Alanı ve Derslikler

| YERLEŞİM                       |                               |                                |
|--------------------------------|-------------------------------|--------------------------------|
| Toplam Alan ( m <sup>2</sup> ) | Bina Alanı ( m <sup>2</sup> ) | Bahçe alanı ( m <sup>2</sup> ) |
| <b>8864</b>                    | <b>795</b>                    | <b>8069</b>                    |

| Sosyal Alanlar     |                                 |              |
|--------------------|---------------------------------|--------------|
| <i>Tesisin adı</i> | <i>Kapasitesi (Kişi Sayısı)</i> | <i>Alanı</i> |
| Kantin             | -                               | -            |
| Yemekhane          | 150                             | 90           |
| Toplantı Salonu    | -                               | -            |
| Konferans Salonu   | -                               | -            |
| Seminer Salonu     | -                               | -            |
| Spor Tesisleri     |                                 |              |
| Tesisin adı        | Kapasitesi (Kişi Sayısı)        | Alanı(m2)    |
| Basketbol Alanı    | VAR                             | 120          |
| Futbol Sahası      | YOK                             | -            |
| Kapalı Spor Salonu | YOK                             | -            |

| Derslik Durumu          |                |                        |                        | Ekim 2023               |
|-------------------------|----------------|------------------------|------------------------|-------------------------|
|                         | Derslik Sayısı | Derslik Başına Öğrenci | Olması Gereken Derslik | İhtiyaç Duyulan Derslik |
| Okul Öncesi (3-4-5 Yaş) | 1              | 23                     | 1                      | 0                       |
| İlkokul                 | 11             | 13                     | 11                     | 0 (30 Öğrenciye Göre)   |
| Özel Eğitim             | 2              | 10                     | 2                      |                         |
| Toplam                  | 14             |                        | 14                     | 0                       |

| KİTAP OKUMA SAYILARI                                  |                | Ekim 2023                   |
|---|----------------|-----------------------------|
| Sınıf Kitaplıkları Dahil Okuldaki Toplam Kitap Sayısı | Öğrenci Sayısı | Öğrenci Başına Kitap Sayısı |
| <b>1200</b>   | <b>193</b>     | <b>6</b>                    |

| ENGELLİLERE YÖNELİK ÇALIŞMALAR |                 |                  | Ekim 2023 |
|--------------------------------|-----------------|------------------|-----------|
| Engelli Asansörü               | Engelli Rampası | Engelli Tuvaleti |           |
| <b>YOK</b>                     | <b>VAR</b>      | <b>VAR</b>       |           |



## 2.8. Çevre Analizi (PESTLE)

### a) Okulun Çevre Yapısı

Okulumuzun çevre yapısı incelendiğinde, yerleşim yerinden uzak bölgede konumlanan okulumuza en uzağı 22 km uzaklıktaki 20 yerleşim merkezinden öğrenciler taşınmaktadır. Taşınan yerleşim yerlerinde yaşayan insanlar sosyal, ekonomik ve kültürel yönden birbirleri ile benzer yapıda olmakla beraber, roman vatandaşların olduğu bölgeden gelen öğrenciler okul devamsızlığı olarak farklılık göstermektedir.

### b) Teknolojik Gelişmelere Ayak Uydurma

Okulumuz; 2015 yılından beri Fatih Projesi kapsamında sınıflarımıza etkileşimli tahtalar yerleştirilmiş ve kullanılmaya başlanmıştır. Ayrıca öğretmenler odamızda geniş teknik özelliklere sahip bir yazıcı ve fotokopi makinesi sayesinde öğretmenlerimiz öğrencilerine hazırlayacakları ders içi ve dışı çalışma kağıtlarını sınıftan yazdırı komutuyla çıktı alabilmektedirler. Okulumuzda öğrenci ve öğretmenlerin rahatlıkla kullanabilecekleri kablolu ve kablosuz internet ağı bulunmaktadır.

### c) Çevrenin Ekonomik Yapısı

Çevrenin ekonomik yapısı incelendiğinde çok farklılıklar göstermediği gözlenmektedir. Genellikle çiftçilikle uğraşan ailelerin oluşturduğu bir çevre bulunmaktadır. Velilerin büyük çoğunluğu fındık, çeltik, soya gibi getirisi yüksek ürünler üretmekte bununla birlikte sera sebzeçiliği ve hayvancılık faaliyetleri yürütülmektedir. Çangallar ve yalımahallesi bölgesinden gelen öğrenci velileri balıkçılıkla uğraşmaktadır.

## 6.2 Üst Politika Belgeleri

Özellikle; MEB 2024-2028 Stratejik Planı, İlgili Genel Müdürlüklerin Stratejik Planları, İl Millî Eğitim Müdürlüğü Stratejik Planı, İlçe Millî Eğitim Müdürlüğü Stratejik Planı, OGYE tarafından incelenmiş olup kurumumuzun stratejik planının yapılmasında bu planlardan yararlanılmıştır.

**Tablo 19. PESTLE Analiz Tablosu**

|                           |   |  |  |  |
|---------------------------|---|--|--|--|
|                           |   |  |  |  |
| <b>Politik Faktörler</b>  | Üst politika belgelerinde eğitimin öncelikli bir alan olarak yer alması               | Üst politika belgelerinde eğitimin öncelikli bir alan olarak yer alması  |  | Üst politika belgeleriyle uyumlu eğitim politikaları oluşturulmasına devam edilmesi, uzun vadeli eğitim politikaları oluşturulması, müdürlüğümüz olarak bu politikaların çıktılarını görece hareket edilmesi.        |
|                           | Okulöncesi eğitimin taşıma kapsamında olmaması.                                       |  | Okul Öncesi Eğitim oranının artmaması  | Okul Öncesi eğitimin taşıma kapsamına alınması, okul öncesi eğitim için alt yapısı uygun olan okullarda okul öncesi eğitim için sınıfların açılması  |
|                           | Yöneticilerin ve toplumun eğitime olan ilgisi   | Eğitime olan ilginin artması ve eğitim ile ilgili dernek ve kuruluşların eğitime olumlu bakış açısına sahip olması   |  | Sahiplenme duygusunun yüksek olduğu tüm eğitim paydaşlarının katkılarının alınmasına devam edilmesi  |
|                           | Ulusal/Uluslar arası politik istikrarsızlıklar nedeniyle göç olgusunun eğitime etkisi |  | İlde mevcut olan öğrencilerin nitelikli eğitim alma fırsatını tehdit etmesi                    | Zorunlu göçmen öğrencilerin bizzat izlenmesi ve eğitimin niteliğine yönelik iyileştirici tedbirlerin alınması  |
| <b>Ekonomik Faktörler</b> | AB Projeleri ve diğer fonlardan sağlanan imkânlar.                                    | Öğretmen ve öğrencilerimizin mesleki gelişimlerine katkı sağlayan yurt dışı eğitim fırsatlarının olması<br>Proje hazırlama konusunda deneyimli ve nitelikli öğretmenlerin olması |  | Okul ve kurumlarda görev yapan yönetici/öğretmenlerin AB projeleri ve diğer projeleri hazırlama konusunda eğitimlere tabi tutulmaya devam edilmesi   |
|                           |   |  |  |  |
| <b>Sosyokültürel</b>      | Sosyo-Kültürel durumun aile yapısına etkisi   | Gelenek ve görenek bakımından zengin bir tarihi geçmişe sahip olması   | Merkez İlçeler ve kırsal yerleşim yeri arasındaki kültürel farklılıklar<br>Parçalanmış aileler | Sosyal içermeli, gelenek-görenekleri yansıtmaya olanak verecek çalışmalara ağırlık verilmeli<br>Parçalanmış ailelere ve çocuklarına yönelik rehberlik ve psikolojik danışma hizmetlerinin türü ve sayısı artırılmalı |
|                           | Kamuoyunun eğitim öğretimin kalitesi ile  | Geniş bir paydaş kitlesinin varlığı<br>Nitelikli işgücünün yetiştirilmesi için   | Nüfus hareketleri ve kentleşmede yaşanan hızlı değişim<br>Medyada eğitim ve                    | Öğrenciler, okullar ve bölgeler arasında öğretmen ve yönetici niteliği, eğitim ortamı, donanımı ve kazanımlar açısından oluşan   |

|                   |   |  |  |   |
|-------------------|---|--|--|---|
|                   | eđitim retim alıřanlarının niteliđinin artmasına iliřkin beklenti ve desteđi                      | mesleki ve teknik eđitimin nemli olduđu algısı Kaliteli eđitim ve đretime iliřkin talebin artması  | đretime iliřkin ođunlukla olumsuz haberlerin n plana ıkarılması Toplumda kitap okuma, spor yapma, sanatsal ve kltrel faaliyetlerde bulunma alışkanlıđının yetersiz olması  | farklılıkların azaltılması ve uluslararası standartların yakalanması; btn bireylere ađın gerektirdiđi bilgi, beceri, yeterlik, tutum ve davranıřların kazandırılması; đrencilerin bilimsel, kltrel, sanatsal ve sportif faaliyetlere katılımının artırılması; zel yeteneklilere ynelik kurumsal yapı ve srelerin iyileřtirilmesi, đrenme ortamları, ders yapıları, materyalleri , tanılama ve deđerlen- dirme aralarının geliřtirilmesi; zel eđitime ihtiyacı olan đrencilere ynelik hizmetlerin kalitesinin artırılması |
|                   | İlimizde i ve dıř g alan blgelerde blgenin kltrel yapısının ocukların okula devamına etkisi |  | ocukların okula devamsızlıđı konusunda velilerin tutumu   | Ailelerin bu hususta bilgilendirilmesi Okula devamlılıđın veliler ve đrenciler iin daha cazip hle getirilmesi  |
|                   | Kitlesel g hareketleri ile gelen nfusun topluma uyumunu sađlamada ortaya ıkan sorunlar          | Kitlesel g ile gelen bireylerin topluma uyumu iin oluřturulan politika ve programlar  | G ile gelen rgn eđitim ađındaki nfusun dil problemi, yetiřkinlerin topluma uyumu ve mesleki yeterliliklerinin eksikliđi  | İlimizde geici koruma altında bulunan yabancıların ocuklarının eđitim ve đretime eriřim imknlarının artırılması.  |
| <b>Teknolojik</b> | Dnya ve lkemizdeki teknolojik geliřmeler ve teknolojiye yapılan yatırımlar                        | Biliřim teknolojilerinin geliřmesi, dijitalleřme ve endstri 4.0 gibi olayların getirdiđi yenilikler Geliřen teknolojilerin eđitimde kullanılabilirliđinin artması Okul ve kurumlarda teknolojik altyapısının Bakanlıđımızca desteklenmesi | Hızlı ve deđiřken teknolojik geliřmelere zamanında ayak uydurulmanın zorluđu, đretmenler ile đrencilerin teknolojik cihazları kullanma becerisinin istenilen düzeyde olmaması, đretmen ve đrencilerin okul dıřında teknolojik aralara eriřiminin yetersizliđi İnternet ortamında oluřan bilgi kirliliđi Bilgi iletiřim araları ve İnternet'in bilinsiz kullanımına karřın yeterli nlemler alınamaması. | Eđitim ve đretimde teknolojinin etkin kullanımının artırılması; dijital ierik ve becerilerin geliřmesi iin ekosistem kurulması Dijital becerilerin geliřmesi iin ierik geliřtirilmesi đretmen eđitiminin yapılması gibi konularda bakanlıđımız ile eř gdml alıřılması.  |
|                   | Uzaktan   | Eđitim ve đretim  | đrencilerin dijital   | Uzaktan eđitim merkezlerinin  |

|                 |  |  |  |   |
|-----------------|--|--|--|---|
|                 | eđitim teknolojisinin geliřimi   | sunumunda fiziki mekândan bađımsız olabilme<br>Maliyet avantajının oluřması<br>Dezavantajlı öđrencilere eriřim imkânı<br>Zaman tasarrufunun sađlanması | bađımlılık halinde olma tehlikesi<br>Öđretmenlerin teknolojik temelli eđitim araçlarının kullanımı için yeterince hazır olamaması<br>Öđrencinin aktif öğrenme yerine pasif öğrenme durumunda kalması | fiziki kaynaklarının güncellenmesi<br>Teknolojik geliřmelere yönelik Ar-Ge faaliyetlerinin desteklenmesi<br>Uzaktan eđitime iliřkin teřviklerin sađlanması<br>Karar vericilerin bilgilendirilmesi |
| <b>Yasal</b>    | 5018 sayılı KMYKK kapsamında Program bütçe sistemine geçilmesi                                       | Programların belirli politika, amaç ve hedeflerle iliřkilendirilerek kaynakların etkili, ekonomik ve verimli kullanılması                              | Kanun ile mevcut aliřagelmiş faaliyetler arasındaki uyumsuzluklar<br>Program bütçenin uygulanmasına yönelik kurumsal kültür düzeyi   | Program bütçe hakkında idarenin mali birimlerinde çalışanlara yönelik eđitim programlarının yürütülmesi   |
|                 | Mevzuatta Meydana gelen deđiřiklikler  | İhtiyaca yönelik mevzuatların güncellenmesi  | Uzun vadeli plan ve programların yapılamaması<br>Kurum yönetici ve personellerinin mevzuat bilgilerini güncel tutmaması  | Yapılacak plan ve programların mevzuat güncellemelerine açık olması<br>Kurum yönetici ve personellere yönelik yařanan mevzuat deđiřiklikleri ile ilgili eđitimlerin verilmesi                     |
|                 | Bürokratik iř ve iřlemler  | Yönetici ve personeli yasal olarak güvence altına alınması   | Ani geliřen ve çözülmesi aciliyet gerektiren iř ve iřlemlerin gecikmesi  | Bürokratik iř ve iřlemlerin sadeleřtirilmesi  |
| <b>Çevresel</b> | Sürdürülebilir çevre politikalarının uygulanıyor olması, toplumun ve yerel yönetimlerin farkındalıđı | Çevre duyarlılıđı olan kurumların Müdürlüğümüz ile iř birliđi yapması, uygulanan müfredatta çevreye yönelik tema ve kazanımların bulunması             |  | Ekolojik dengeyi korumaya yönelik çalışmalara ve eđitimlere toplum, yerel yönetim, STK'ların vb. desteđinin alınarak devam edilmesi   |
|                 | Depremlerin toplumun depreme karřı duyarlılıđını artırması   | Deprem olasılıklarının azaltılması ve farkındalıđın oluřturulması  | İlimizin birinci deprem bölgesine yakın olması<br>Deprem hakkında toplumda verilmesi gereken eđitim ve farkındalık faaliyetlerinin dađımlılıđı   | Öđrenci ve velilere belli aralıkla bilgilendirme eđitimlerinin düzenlenmesi<br>Depremle ilgili projelere ađırlık verilmesi  |
|                 | Tarım ve Hayvancılık Faaliyetleri  | Terme İlçesinin tarım arazilerinin geniřliđinden dolayı tarım ve hayvancılıđa elverişli olması   | Tarım arazilerinin maddi kaygı ile inřaat sektörüne aktarılması<br>Tarımla uğrařan mevsimlik çalışanların okula devam sorunu   | Tarım ve hayvancılık alanında eđitimler verilerek yatırımcı sayısı artırılmalı.<br>Tarım iřiyle uğrařan ebeveynlerin çocuklarının belirli dönemde taşıma kapsamına alınması                       |

## 2.9. GZFT Analizi

### Güçlü Yönler

|                           |   |
|---------------------------|---|
|                           |   |
| <b>Öğrenciler</b>         | <ul style="list-style-type: none"><li>• Öğrenciler, okul kurallarına uymaktadır.</li><li>• Kulüp çalışmalarına ve sosyal etkinliklere öğrencilerin katılımı sağlanmaktadır.</li><li>• Yerel proje çalışmalarına öğrencilerin çoğu aktif olarak katılmaktadırlar.</li><li>• Öğrenci ulaşımı servisle sağlanmaktadır.</li></ul>   |
| <b>Çalışanlar</b>         | <ul style="list-style-type: none"><li>• Okulun kendine ait bir kurum kültürü bulunmaktadır.</li><li>• Her branştan kendini yetiştirmiş, yeniliğe açık, mesleki bilgisi ve tecrübesi yüksek olan öğretmenlerimizin olması.</li><li>• Yöneticilerin kurumsal bilgisi ve yeterlilikleri iyidir.</li><li>• Yönetici-öğretmen-öğrenci ve veli iletişimi bulunmaktadır.</li><li>• Yetenekli öğrencileri ön plana çıkaracak öğretmenlerin varlığı.</li><li>• Arkadaşlık ilişkilerinin sağlam olması.</li></ul> |
| <b>Veliler</b>            | <ul style="list-style-type: none"><li>• Velilerin öğretmenlerle iletişiminin iyi olması.</li></ul>  |
| <b>Donanım</b>            | <ul style="list-style-type: none"><li>• Sınıflarda ve öğretmenler odasında akıllı tahtanın bulunması.</li><li>• Okul kütüphanesi ve BT sınıfının bulunması.</li><li>• Fiber bağlantılı internetimizin olması.</li><li>• Diğer teknolojik (bilgisayar, fotokopi makinesi, yazıcı vb.) araçların varlığı.</li></ul>   |
| <b>Bütçe</b>              | <ul style="list-style-type: none"><li>• Milli Eğitim Bakanlığı, İl ve İlçe Milli Eğitim Müdürlükleri'nin desteği.</li><li>• Kantin kira geliri.</li><li>• Hayırsever vatandaşların desteği.</li></ul>   |
| <b>Yönetim Süreçleri</b>  | <ul style="list-style-type: none"><li>• Okul personeline adil, şeffaf ve eşitlik ilkesine uygun davranılmaktadır.</li><li>• Yapılan çalışmalarda liyakat ön plandadır.</li><li>• Okulumuzda karşılıklı anlayış ve hoşgörü hakimdir.</li></ul>   |
| <b>İletişim Süreçleri</b> | <ul style="list-style-type: none"><li>• Yapılan çalışmalarda hızlı iletişimi sağlamak için mesaj sistemi, Whatsapp gibi uygulamalar kullanılmaktadır.</li></ul>   |
| <b>Bina ve Yerleşke</b>   | <ul style="list-style-type: none"><li>• Derslik başına düşen öğrenci sayısı fazla değildir.</li><li>• Öğretmen başına 9-10 arası öğrenci düşmektedir.</li><li>• Okul bahçemizde sportif oyun alanları bulunmaktadır.</li><li>• Öğrencilerin teneffüslerde zaman geçirmeleri için oyun bahçemiz bulunmaktadır.</li></ul>   |

## Zayıf Yönler

|                    |  |
|--------------------|--|
| Öğrenciler         | <ul style="list-style-type: none"><li>• Öğrencilerimizin uzak yerlerden ve farklı çevrelerden taşıma ile gelmesi.</li><li>• Öğrenci seviyelerinin farklı olması ve seviyesi iyi öğrencilerin okuldan kaydını alıp gitmesi.</li><li>• Başarılı ve başarıya motive öğrencilerin azlığı.</li><li>• Öğrenciler arasında zaman zaman oluşan kavga ve küfür olayları.</li><li>• Öğrencilerin çoğunun sosyal imkânlarının kısıtlı olması.</li></ul> |
| Veliler            | <ul style="list-style-type: none"><li>• Velilerin eğitim sürecinde yeterli ilgiyi göstermemesi.</li><li>• Taşınmalı okul olmasından dolayı toplantılara yeterli katılımın sağlanamaması.</li></ul>   |
| Bina ve Yerleşke   | <ul style="list-style-type: none"><li>• Yıllar içinde okulda gerçekleşen fiziki yetersizlikler (Isınma, pencere değişimleri, bodrum katın su alması, temiz su borularının eskimesi vb.)</li></ul>  |
| Donanım            | <ul style="list-style-type: none"><li>• Kütüphane kullanımı ve kütüphane materyallerinde eksiklik olması.</li><li>• Laboratuvar malzemelerinin yetersiz olması.</li><li>• Teknoloji ve Tasarım sınıfı ve malzemelerinin olmaması.</li></ul>  |
| Bütçe              | <ul style="list-style-type: none"><li>• Veli bağışlarının yetersizliği, sosyo-ekonomik sıkıntılar, mal ve malzeme alımındaki kısıtlı bütçe.</li><li>• Mali kaynakların okul ihtiyaçlarını karşılayamaması.</li></ul>   |
| Çalışanlar         | <ul style="list-style-type: none"><li>• Destek Personel sayısının az olması.</li><li>• Okulda memur kadrosunda çalışan olmaması.</li></ul>   |
| Yönetim Süreçleri  | <ul style="list-style-type: none"><li>• Ödüllendirme sistemi.</li><li>• İnsan kaynakları yönetim politikalarının yeterliliği.</li><li>• İzleme ve değerlendirme yeterliliği.</li></ul>   |
| İletişim Süreçleri | <ul style="list-style-type: none"><li>• İletişimde geri dönüşlerdeki sıkıntılar.</li></ul>   |

## Dışsal Faktörler

### Fırsatlar

|          |  |
|----------|--|
| Politik  | <ul style="list-style-type: none"><li>• Taşınmalı sistemle her öğrencinin taşınabilmesi, öğlenleri sıcak yemek hizmetinin olması.</li><li>• Öğrenci kapasitesini sağlayacak miktarda derslik ve sosyal alanların olması.</li></ul> |
| Ekonomik | <ul style="list-style-type: none"><li>• Sivil toplum kuruluşlarının eğitime destekleri.</li><li>• Belediyenin okul ihtiyaçlarının giderilmesinde destek sağlaması.</li></ul>   |

|               |   |
|---------------|---|
| Sosyolojik    | <ul style="list-style-type: none"> <li>• Eğitim imkânlarından yararlanma isteği.</li> <li>• Çevre illere ulaşım kolaylığı.</li> <li>• Aile yaşam standartlarının yükselmesi.</li> </ul> |
| Teknolojik    | <ul style="list-style-type: none"> <li>• Teknoloji kullanımının yaygınlaşması.</li> </ul>   |
| Mevzuat-Yasal | <ul style="list-style-type: none"> <li>• Tüm öğrencilerin eğitimden eşit şartlarda yararlanabilmesi.</li> </ul>   |
| Ekolojik      | <ul style="list-style-type: none"> <li>• İklim ve çevre şartlarının eğitimde duraksamaya neden olmaması.</li> </ul>   |

## Tehditler

|               |   |
|---------------|---|
| Politik       | <ul style="list-style-type: none"> <li>• Eğitim sisteminde sürekli yenilenen programlar.</li> <li>• Eğitim öğretim dışında kalan iş yüklerine ayrılacak zaman yetersizliği.</li> <li>• Hizmet alımlarında yerel yönetimler arası farklılıklar.</li> </ul>   |
| Ekonomik      | <ul style="list-style-type: none"> <li>• Teknoloji ve materyal geliştirmede ekonomik yetersizlik.</li> </ul>  |
| Sosyolojik    | <ul style="list-style-type: none"> <li>• Aile eğitimlerinin ve rehberlik faaliyetlerinin yeterli seviyede verimli olması.</li> <li>• Aile içi şiddet, ayrılık ekonomik yaşamın olumsuz etkileri.</li> <li>• İlçemiz ve köylerin sürekli göç vermesi.</li> <li>• Bölgesel olarak devamsızlık sorunu olması.</li> </ul> |
| Teknolojik    | <ul style="list-style-type: none"> <li>• Öğrencilerin teknoloji ve medyanın olumsuz yönlerinden etkilenmesi.</li> </ul>   |
| Mevzuat-Yasal | <ul style="list-style-type: none"> <li>• Eğitim ve öğretim program gelişiminden velilerin uzak kalması, uyum problemleri.</li> <li>• Gerçekleşen değişimlere ayak uyduramama.</li> </ul>  |
| Ekolojik      | <ul style="list-style-type: none"> <li>• Okul çevresinde bulunan şantiye alanı ve bozuklukların okul görüntüsünü ve velilerin algıları üzerindeki olumsuz etkileri.</li> <li>• Okul binası bodrum katının yağmurlarda su alması.</li> </ul>   |

## 2.10. Tespit ve İhtiyaçların Belirlenmesi

Tablo 22. Tespit ve İhtiyaçları Belirlenmesi

| Durum Analizi Aşamaları                              | Tespitler  | İhtiyaçlar  |
|--|--|---|
| Uygulanmakta Olan Stratejik Planın Değerlendirilmesi | İzleme ve değerlendirme çalışmalarında eksiklikler saptanmıştır.   | İzleme ve değerlendirme için etkin bir sistem kurulması   |
| Paydaş Analizi                                       | 1-Profesyonel rehberlik hizmeti alamamaktayız.<br>2-Okulumuzda yeteri kadar sanatsal ve kültürel faaliyetler düzenlenmemektedir. | 1-Rehber öğretmen normunun bulunmaması bu eksikliğin nedeni olarak görülmekte. Norm oluşturacak şartlar sağlanamamaktadır. Ancak gerekli durumlarda rehber öğretmen görevlendirmeleri talep edilebilir.<br>2-Taşıma Merkezi okul durumunda olunmasından dolayı okul dışı sosyal ve sportif faaliyetlerde bulunulamamasına neden olmakta bahsi geçen ders dışı zamanların oluşturulması gerekmektedir. |
| Okul İçi Analiz                                      | Öğrencilerin akıllı telefon, tablet vb. teknolojik aletlere fazla zaman ayırmaları akademik başarının düşmesine neden olmakta.   | Veli ve öğrencilere yönelik teknoloji bağımlılığı eğitimleri verilmelidir.  |



## **3. GELECEĐE BAKIŐ**

### **3.1. MİSYONUMUZ**

Toplumsal deđerleri benimsemiŐ, vatan ve millet sevgisini iinde barındıran, yetenekleri ve bilgileri dođrultusunda geleceđe ynlendirilen, zgveni yksek bireyler olarak yetiŐtirmek.

### **3.2. VİZYONUMUZ**

DeđiŐimi ve yenileŐmeyi geleceđe taŐıyabilen bir kurum olabilmektir.

### **TEMEL DEĐERLERİMİZ**

- 1) Tm paydaŐlarımızla eđitimde fırsat eŐitliđine nem veririz.
- 2) alıŐma ve baŐarıya nem veririz.
- 3) Deđerler eđitiminin gerekliliđini biliriz.
- 4) GeliŐme ve yenileŐmenin yanındayız.
- 5) Vatan, millet ve Atatrk ilke ve inkılaplarına bađlıyız.
- 6) YardımlaŐma ve paylaŐmadan yanayız.
- 7) Sorumluklarımızı ve grevlerimizi biliriz.
- 8) Tm đrencilerimizin durumunun farkındayız, ihtiyalarına odaklanırız.
- 9) Tm paydaŐ grŐlerine nem veririz.

## 4. AMAÇ, HEDEF VE PERFORMANS GÖSTERGESİ İLE STRATEJİLERİN BELİRLENMESİ

Temalarımız şunlardır:

|        |   |
|--------|---|
| TEMA 1 | Bireylerin sosyal, zihinsel, duygusal ve fiziksel gelişimine katkı sağlayan ve her bireyin en temel hakkı olan eğitime; bireylerin ekonomik, sosyal, kültürel, demografik farklılıkları ve dezavantajlarından etkilenmeksizin eşit ve adil şartlar altında katılım ve tamamlamalarına imkân ve ortam sağlamak |
| TEMA 2 | Eğitim Öğretim süreçlerinde; yetkin, girişimci, yenilikçi yaratıcı ve evrensel ölçütlerde bilgi, beceri, tutum ve davranışlar kazandırılan, iletişime açık, özgüveni ve sorumluluk bilinci yüksek, sağlıklı bireyler yetiştirmek.   |
| TEMA 3 | Kurumun, beşeri, fiziki ve mali altyapı süreçlerini tamamlayıp, yönetimin ve organizasyon süreçlerini geliştirerek, enformasyon kullanımını artırıp 'kurumsal kapasitesini' geliştirmek.  |

### 2024-2028 STRATEJİK PLAN TEMEL YAPISI

#### 1-EĞİTİM VE ÖĞRETİME ERİŞİMİN ARTIRILMASI

**Eğitime ve Öğretime Erişim:** Her bireyin hakkı olan eğitime ekonomik, sosyal, kültürel ve demografik farklılık ve dezavantajlarından etkilenmeksizin eşit ve adil şartlar altında ulaşabilmesi ve bu eğitimi tamamlayabilmesidir.

#### **Eğitim Ve Öğretime Erişimin Bileşenleri:**

##### **1.1.Eğitim ve Öğretime Katılım**

1.1.1.Okul öncesi eğitimde okullaşma

1.1.2.İlköğretimde okullaşma

1.1.2.1.İlkokul

##### **1.2.Eğitim ve Öğretimi Tamamlama**

1.2.1.İlköğretimi tamamlama

1.2.1.1.İlkokula devam

## **2-EĞİTİM VE ÖĞRETİMDE KALİTENİN ARTIRILMASI**

**Kaliteli Eğitim Ve Öğretim:** Eğitim ve öğretim kurumlarının mevcut imkânlarının en iyi şekilde kullanılarak her kademedeki bireye ulusal ve uluslararası ölçütlerde bilgi, beceri, tutum ve davranışın kazandırılmasıdır.

### **Eğitim Ve Öğretimde Kalitenin Bileşenleri:**

#### **2.1. Öğrenci Başarısı ve Öğrenme Kazanımları**

2.1.1.Öğrenci

2.1.1.1.Hazır oluş

2.1.1.2.Sağlık

2.1.1.3.Erken çocukluk eğitimi

2.1.1.4.Kazanımlar

2.1.2.Öğretmen

2.1.3.Öğretim Programları ve Materyalleri

2.1.4.Eğitim - Öğretim Ortamı ve Çevresi

2.1.5.Program ve türler arası geçişler

2.1.6.Rehberlik

2.1.7.Ölçme ve Değerlendirme

2.1.8.İzleme ve Değerlendirme

#### **2.2. Eğitim ve Öğretim ile İstihdam İlişkisinin Geliştirilmesi**

2.1.9.Bir Üst Öğrenime Hazırlama

2.1.10.Hayata ve İstihdama Hazırlama

2.1.11.Akreditasyon

## **3-KURUMSAL KAPASİTENİN GELİŞTİRİLMESİ**

**Kurumsal Kapasite Geliştirme:** Kurumsallaşmanın geliştirilmesi adına kurumun beşeri, fiziki ve mali altyapı süreçlerini tamamlama, yönetim ve organizasyon süreçlerini geliştirme, enformasyon teknolojilerinin kullanımını artırma süreçlerine bütünsel bir yaklaşımdır.

### **Kurumsal Kapasitenin Geliştirilmesinin Bileşenleri:**

#### **3.1. Beşeri Alt Yapı**

3.1.1.İnsan kaynakları planlaması

3.1.1.1.Öğretmen

3.1.1.2.Yönetici

### 3.2. Fiziki ve Mali Alt Yapı

3.1.6.Okul bazlı bütçeleme ve finansal kaynakların etkin dağıtımı

3.1.7.Eğitim tesisleri ve alt yapı

3.1.8.Donatım

### 3.3. Yönetim ve Organizasyon

3.1.9.Kurumsal yapının iyileştirilmesi

3.1.10.Bürokrasinin azaltılması

3.1.15.Kurumsal Rehberlik ve Denetim

### 3.4. Enformasyon Teknolojilerinin Kullanımının Artırılması

3.1.17.Elektronik ağ ortamlarının etkinliğinin artırılması

3.1.18.Elektronik veri toplama ve analiz

3.1.19.Elektronik veri iletimi ve bilgi paylaşımı

## TEMA 1

### EĞİTİM VE ÖĞRETİME ERİŞİMİN ARTIRILMASI

Bireylerin sosyal, zihinsel, duygusal ve fiziksel gelişimine katkı sağlayan ve her bireyin en temel hakkı olan eğitime; bireylerin ekonomik, sosyal, kültürel, demografik farklılıkları ve dezavantajlarından etkilenmeksizin eşit ve adil şartlar altında katılım ve tamamlamalarına imkân ve ortam sağlamak.

|   |  |             |             |             |             |             |
|---|--|-------------|-------------|-------------|-------------|-------------|
| <b>TEMA 1</b>   | Eğitim ve Öğretime Erişim  |             |             |             |             |             |
| <b>Okul/Kurum Türü:</b>   | İlkokul  |             |             |             |             |             |
| <b>AMAÇ-1</b>   | Öğrencilerin beslenme alışkanlıklarını sağlıklı bir çizgiye çekmek.  |             |             |             |             |             |
| <b>HEDEF-1.1.</b>   | Kayıt bölgesinde yer alan öğrencilerin okula devam oranlarının artırılması sağlanacaktır.  |             |             |             |             |             |
| <b>Performans Göstergeleri</b>  | <b>Plan Dönemi Başlangıç Değeri</b>  | <b>2024</b> | <b>2025</b> | <b>2026</b> | <b>2027</b> | <b>2028</b> |
| 20 gün ve üzeri özürsüz devamsızlık yapan öğrenci oranı (%)   | %25  | %25         | %20         | %15         | %13         | %10         |
| . İl-ilçe özel eğitim hizmetleri kurulu tarafından yerleştirilme kararı verilen öğrencilerin kayıt yaptırma oranı (%) | %50  | %75         | %80         | %80+        | %80+        | %80+        |
| <b>Stratejiler</b>  | S-1.1.1.Devamsızlık nedenleri tespit edilerek okul-aile-öğrenci işbirliği ile devamsızlık sorunlarını azaltmaya yönelik görüşmeler yapılacaktır. Okul rehberlik servisi aracılığı ile sürekli devamsızlık yapan öğrencilerle görüşülerek okul tarafından çözülebilecek sorunların giderilmesi sağlanacaktır. İl-ilçe özel eğitim hizmetleri kurulu tarafından yerleştirilme kararı verilen öğrencilerden kayıt yaptırmayanlar tespit edilerek önlemeye yönelik tedbirler alınacaktır. Öğrencilerin uygun eğitim ortamlarına yönlendirilmesi amacıyla yeniden eğitsel |             |             |             |             |             |

|  |  |
|--|--|
|  | değerlendirme ve tanılama yapılması için Rehberlik ve Araştırma Merkezi'ne (RAM) yönlendirme yapılacaktır. |
|--|--|

## TEMA 2

### EĞİTİM VE ÖĞRETİMDE KALİTENİN ARTIRILMASI

Eğitim Öğretim süreçlerinde; yetkin, girişimci, yenilikçi yaratıcı ve evrensel ölçütlerde bilgi, beceri, tutum ve davranışlar kazandırılan, iletişime açık, özgüveni ve sorumluluk bilinci yüksek, sağlıklı bireyler yetiştirmek.

|  |   |             |             |             |             |             |
|--|---|-------------|-------------|-------------|-------------|-------------|
| <b>TEMA-2</b>  | Eğitim Ve Öğretimde Kalitenin Artırılması   |             |             |             |             |             |
| <b>Okul/Kurum Türü:</b>  | İlkokul   |             |             |             |             |             |
| <b>AMAÇ-2</b>  | Öğrencilerin beslenme alışkanlıklarını sağlıklı bir çizgiye çekmek.   |             |             |             |             |             |
| <b>HEDEF-2.1</b>   | Velileri sağlıklı beslenme konusunda bilinçlendirerek, öğrencilerin fastfood, gazlı içecek, yağlı çerez vb.. sağlıksız ürünleri tüketmesini 2028 yılı sonuna kadar %90 oranında azaltmak.   |             |             |             |             |             |
| <b>Performans Göstergeleri</b>   | <b>Plan Dönemi Başlangıç Değeri</b>   | <b>2024</b> | <b>2025</b> | <b>2026</b> | <b>2027</b> | <b>2028</b> |
| Velilere ve öğrencilere verilen bilgilendirme toplantılarına katılım oranı.  | %50   | %60         | %70         | %75         | %80         | %85         |
| Velilere ve öğrencilere verilen bilgilendirme toplantılarına katılım sayısı. | 42  | 50          | 55          | 60+         | 60+         | 60+         |
| <b>Stratejiler</b>   | <p><b>2.1.1.</b> Okul kantininde bu tür gıdaların satışı en aza indirilmesi,</p> <p><b>2.1.2.</b> Yapılan veli toplantılarıyla öğrencinin okula gelirken evinde sağlıklı bir yemek yiyerek okula gelmesinin yararları her veli toplantısında gündeme alınarak bilgi verilmesi,</p> <p><b>2.1.3.</b> Beslenme alışkanlıkları konusunda afis çalışması yapılması,</p> <p><b>2.1.4.</b> Sınıf içinde beslenme saatlerinin yapılması,</p> <p>S10 Öğrenci seviyesi ve öğretim programı kazanımlarına uygun olarak geleneksel çocuk oyunları ders içi etkinliklerde kullanılacaktır.</p> <p>S11 Eğitim- öğretim yılı içerisinde okullarda geleneksel çocuk oyunları şenliği</p> |             |             |             |             |             |

|  |               |
|--|---------------|
|  | yapılacaktır. |
|--|---------------|

|  |  |             |             |             |             |             |
|--|--|-------------|-------------|-------------|-------------|-------------|
| <b>TEMA2</b>   | Eğitim ve Öğretimde Kalite   |             |             |             |             |             |
| <b>Okul/Kurum Türü:</b>                              | İlkokul  |             |             |             |             |             |
| <b>AMAÇ-3</b>  | Öğrencilerimize kitap okuma alışkanlığı kazandırmak.   |             |             |             |             |             |
| <b>HEDEF-3.1</b>                                     | Okuldaki tüm öğrencilere 2028 yılı plan dönemi sonu itibariyle her ay en az 2 kitap okumayı alışkanlık haline getirmek   |             |             |             |             |             |
| <b>Performans Göstergeleri</b>                       | <b>Plan Dönemi Başlangıç Değeri</b>  | <b>2024</b> | <b>2025</b> | <b>2026</b> | <b>2027</b> | <b>2028</b> |
| Okul kütüphanesinden yararlanan öğrenci sayısı       | 75   | 80          | 85          | 85+         | 85+         | 85+         |
| Okulda öğrenci başına düşen aylık kitap okuma sayısı | 2  | 2,25        | 2,50        | 2,75        | 3           | 3+          |
| <b>Stratejiler</b>                                   | <p><b>3.1.1.</b> Veli toplantılarında kitap okumanın önemi her zaman bir gündem maddesi olarak alınması</p> <p><b>3.1.2.</b> Yapılan planlamayla haftada 20 dk. tüm okulun aynı anda kitap okunması,</p> <p><b>3.1.3.</b> Her öğrenciye bir kitap aldırılarak sınıf seviyelerinde öğrenciler arasında değişim yaptırılarak az maliyetle çok kitap okumaları sağlanması,</p> <p><b>3.1.4.</b> Okul Aile Birliği ve hayırsever katkıları ile alınan yeni kitaplar okul öğrencilerinin kullanımına sunulması,</p> <p><b>3.1.5.</b> Dönem içerisinde en çok kitap okuyan ilk üç öğrenci karne törenlerinde ödüllendirilmesi.</p> |             |             |             |             |             |

|   |   |             |             |             |             |             |  |
|---|---|-------------|-------------|-------------|-------------|-------------|--|
| <b>TEMA 2</b>   | Eđitim ve Öğretimde Kalite  |             |             |             |             |             |  |
| <b>Okul/Kurum Türü:</b>   | ilkokul   |             |             |             |             |             |  |
| <b>AMAÇ-4</b>   | Öğrencilerde temizlik ve hijyen bilinci oluşturmak.   |             |             |             |             |             |  |
| <b>HEDEF-4.1 – 4.2</b>  | <p><b>Stratejik Hedef 4.1.</b> Öğrencilerin başta sınıf olmak üzere, tuvaletleri, koridorları ve okul bahçesini temiz tutmalarını sağlamak.</p> <p><b>Stratejik Hedef 4.2.</b> Öğrencilerde hijyen bilinci geliştirerek yaşanan sağlık problemlerini aza indirmek.</p>  |             |             |             |             |             |  |
| <b>Performans Göstergeleri</b>  | <b>Plan Dönemi Başlangıç Deđeri</b>   | <b>2024</b> | <b>2025</b> | <b>2026</b> | <b>2027</b> | <b>2028</b> |  |
| <b>4.1.</b> Haftalık/aylık olarak yapılan deđerlendirmelerde belirlenen temizlik kriterlerine uygun sınıf sayıları. | 3   | 4           | 5           | 6           | 8           | 8           |  |
| <b>4.2.</b> Hastalık nedeniyle alınan izin ve raporlarda düşüş oranları.  | %50   | %45         | %35         | %35         | %30         | %30         |  |
| <b>Stratejiler</b>  | <p><b>4.1.1</b> Okulca sınıf,tuvaletler, koridor ve bahçe temizlik kurallarının belirlenmesi.</p> <p><b>4.1.2.</b> Sınıfların kendi temizlik ve düzenleri hakkında kurallarını belirlemeleri.</p> <p><b>4.1.3.</b> Belirlenen kuralların sınıflarda asılması, temizlik ile ilgi resim, şiir, yazıların hazırlanması.</p> <p><b>4.1.4.</b> Temizlik konusunda gösterdikleri çabalar nedeniyle bireysel olarak öğrencilere ve sınıflara çeşitli şekillerde ödüllendirmeler yapılması.</p> <p><b>4.2.1.</b> Hijyen'in Önemi konusunda öğretmenlerin bilgilendirici çalışmalar yapması.</p> <p><b>4.2.2.</b> Sivil toplum kuruluşlarıyla işbirliği yapılması.</p> |             |             |             |             |             |  |

|               |                            |
|---------------|----------------------------|
| <b>TEMA 2</b> | Eđitim ve Öğretimde Kalite |
|---------------|----------------------------|

|   |  |             |             |             |             |             |
|---|--|-------------|-------------|-------------|-------------|-------------|
| <b>Okul/Kurum Türü:</b>   | ilkokul  |             |             |             |             |             |
| <b>AMAÇ- 5</b>  | Okuldaki tüm çalışanların mesleki becerilerini artırmak ve kişisel gelişimlerine destek olmak.   |             |             |             |             |             |
| <b>HEDEF- 5/1-2-3</b>   | <p><b>Stratejik Hedef 5.1.</b> Çalışanların mesleki ve teknolojik alanlarda açılan mahalli hizmet içi kurs ve seminerlerine katılımını artırmak</p> <p><b>Stratejik Hedef 5.2.</b> Öğretmenlerin teknolojiyi bir araç olarak etkin kullanma kapasitelerini arttırmak.</p> <p><b>Stratejik Hedef 5.3.</b> Öğretmenlere sınıf yönetimi ve öğrenme yöntemleri ile ilgili bilgi ve becerilerinin artırmak.</p>   |             |             |             |             |             |
| <b>Performans Göstergeleri</b>  | <b>Plan Dönemi Başlangıç Değeri</b>  | <b>2024</b> | <b>2025</b> | <b>2026</b> | <b>2027</b> | <b>2028</b> |
| <b>5.1.</b> Düzenlenen hizmet içi eğitim, kurs ve seminerlere katılan öğretmen sayıları | 4  | 5           | 6+          | 6+          | 6+          | 7+          |
| <b>5.2.</b> Teknolojik donanımları derslerinde kullanan öğretmen sayısı.                | 5  | 6           | 7           | 7           | 8+          | 8+          |
| <b>5.3.</b> Öğretmenlere yönelik verilen seminer sayısı.                                | 2  | 3           | 3           | 3+          | 3+          | 3+          |
| <b>Stratejiler</b>  | <p><b>5.1.1:</b> Öğretmenlerin mesleki alanda ve teknolojik alanda gelişimini sağlayacak seminerlerin duyurulması</p> <p><b>5.1.2:</b> Dersliklerde ve okuldaki teknolojik donanımın en etkili şekilde kullanımını için planlama yapılması</p> <p><b>5.2.1:</b> Eğitimde kullanılacak ve okul envanterinde bulunan teknolojik araçların belirlenmesi,</p> <p><b>5.2.2</b> Belirlenen teknolojik araçların etkin kullanımı konusunda oluşturulan ekip tarafından eğitim ve bilgilendirme yapılması,</p> <p><b>5.2.3:</b> Okul içerisinde yürütülen rutin işlerin bazılarında örnek uygulamalarla öğretmenlerin konuya dikkatini çekerek hedefe yönelik katkı sağlamalarını sağlamak</p> <p><b>5.2.4:</b> Öğretmenler tarafından öğrencilere yönelik yapılan çalışmalardan seçilen</p> |             |             |             |             |             |



|  |   |
|--|---|
|  | <p>güzel örneklerin okul içerisinde sergilenerek yaygınlaşmasının sağlanması.</p> <p><b>5.2.5:</b> Öğretmenlerin derslerde görsel ve işitsel eğitim araçlarını daha fazla kullanmalarının sağlanması.</p> <p><b>5.3.1:</b> Öğretmenlere rehberlik servisi, sivil toplum kuruluşları, üniversiteler, hizmet içi eğitimler vb. aracılığıyla seminerler verilmesi.</p> |
|--|---|

|  |  |             |             |             |             |             |
|--|--|-------------|-------------|-------------|-------------|-------------|
| <b>TEMA 2</b>  | Eğitim ve Öğretimde Kalite   |             |             |             |             |             |
| <b>Okul/Kurum Türü:</b>  | İlkokul  |             |             |             |             |             |
| <b>AMAÇ-6</b>  | Velinin öğrenci gelişiminde etkin rol almasını sağlamak.   |             |             |             |             |             |
| <b>HEDEF- 6/1-2-3-4</b>  | <p><b>Stratejik Hedef 6.1.</b> Velinin öğrencinin gelişim aşamaları ile ilgili bilgi sahibi olmasını sağlamak.</p> <p><b>Stratejik Hedef 6.2.</b> Öğrencinin akademik başarısını artırmak ve kişisel gelişimini destekleme noktasında veliyi etkin hale getirmek.</p> <p><b>Stratejik Hedef 6.3.</b> Veliye çocuklarının gelişim dönemlerine göre risk faktörlerini bilme ve bunlara uygun yaklaşımları sergileyebilecek becerileri kazandırmak.</p> <p><b>Stratejik Hedef 6.4</b> Velinin okula ve öğretmenlere karşı tutumlarında olumlu bir algıya sahip olmasını sağlamak.</p> |             |             |             |             |             |
| <b>Performans Göstergeleri</b>                                   | <b>Plan Dönemi Başlangıç Değeri</b>  | <b>2024</b> | <b>2025</b> | <b>2026</b> | <b>2027</b> | <b>2028</b> |
|  |  |             |             |             |             |             |
| Velilere yönelik yapılan seminer ve proje çalışmalarının sayısı. | 1  | 2           | 3           | 4           | 4+          | 4+          |
| Yapılan çalışmalara katılan veli sayıları                        | 35   | 45          | 55          | 60          | 60+         | 60+         |
| Veli toplantılarına velilerin katılım sayıları.                  | 42   | 50          | 60          | 60+         | 60+         | 60+         |

|   |   |     |     |     |      |      |
|---|---|-----|-----|-----|------|------|
| Veli memnuniyet anketlerinde memnuniyet artış oranı | %70   | %75 | %80 | %85 | %85+ | %85+ |
| <b>Stratejiler</b>                                  | <p>6.1.1.Rehberlik servisi, sınıf öğretmenleri, sivil toplum kuruluşları, diğer kamu ve kuruluşlarından destek alarak velilere ilgili konularda seminerler yapılması.</p> <p>6.2.1.Öğrenci devamsızlıkları, öğrencinin sınıf içi davranışları, ilgi ve yetenekleri, akademik başarıları vb. konularda veli toplantıları dışında da sürekli ve düzenli olarak öğretmen, rehberlik servisi ve idare olarak veliye bilgilendirmeler yapılması.</p> <p>6.3.1.Anne babaların veli olarak evdeki sorumlulukları ve çocuklarına karşı sergilemeleri gereken tutumlar hakkında rehberlik servisi ve sınıf öğretmenleri tarafından bilgilendirici çalışmalar yapılması.</p> <p>6.3.2.Rehberlik servisi, sınıf öğretmenleri ve konuyla ilgili uzman kişilerin desteğiyle velilere risk faktörleri, riskli davranışlar hakkında eğitici çalışmalar yapılması.</p> <p>6.4.1.Sınıf öğretmenleri, okul idaresi ve rehberlik servisinin velileri okula getirecek etkinlikler, eğlenceler, eğitimler ve projeler yapması.</p> |     |     |     |      |      |

|   |  |             |             |             |             |             |
|---|--|-------------|-------------|-------------|-------------|-------------|
| <b>TEMA 2</b>   | Eğitim ve Öğretimde Kalite   |             |             |             |             |             |
| <b>Okul/Kurum Türü:</b>                                 | İlkokul  |             |             |             |             |             |
| <b>AMAÇ-7</b>   | Geri dönüşüm ve çevre bilinci konusunda öğrencileri bilinçli hale getirebilmek.  |             |             |             |             |             |
| <b>HEDEF- 7/1-2-3</b>                                   | <p>Stratejik Hedef 7.1. Atıkların gruplara ayrılarak toplanması ve geri dönüşüm oranının %90 oranına çıkarılması.</p> <p>Stratejik Hedef 7.2. Geri Dönüşümle ilgili çalışma yapan STK'larla işbirliğinin artması.</p> <p>Stratejik Hedef 7.3. kağıt dışında cam, plastik, pil, metal, yağ vb. geri dönüşüm kutularının çeşitliliğinin artması.</p> |             |             |             |             |             |
| <b>Performans Göstergeleri</b>                          | <b>Plan Dönemi Başlangıç Değeri</b>  | <b>2024</b> | <b>2025</b> | <b>2026</b> | <b>2027</b> | <b>2028</b> |
| 7.1.Okulda geri dönüşüme kazandırılan atıkların miktarı | %50  | %60         | %70         | %75         | %80         | %90         |

|  |   |   |    |    |    |    |
|--|---|---|----|----|----|----|
|  |   |   |    |    |    |    |
| 7.2.İşbirliği yapılan STK sayısı   | 1   | 2 | 2+ | 2+ | 2+ | 2+ |
| 7.3.geri dönüşüm kutularındaki çeşitlilik sayısı (yağ, cam, plastik, metal, elektronik, organik vb.) | 1   | 2 | 3  | 3+ | 3+ | 3+ |
| <b>Stratejiler</b>   | <p><b>7.1.1:</b> Öğrencilere atıkların neden geri dönüşüme kazandırılması gerektiği konusunda çarpıcı örnekler ve sunumlarla bilgi verilmesi</p> <p><b>7.1.2:</b> Okulun uygun yerlerine kâğıt atık toplama kutularının yerleştirilmesi, bu kutularda biriken kâğıt atıkların uygun bir depoda biriktirilmesi ve depo kapasitesinin dolmasına yakın firma tarafından atıkların alınması.</p> <p><b>7.1.3:</b> Yılsonunda öğrencilerin kullandıkları ders kitaplarının toplanarak geri dönüşüme kazandırılması</p> <p>7.1.4: sınıflarımıza da geri dönüşüm kutularının yerleştirilmesi.</p> <p>7.2.1: Derneklerle işbirliği oluşturulacak görüşmelerin yapılması. İki tarafında uygun olacağı vaktin planlanması.</p> <p>7.3.1: Belediyelerle, STK'larla ve derneklerle işbirliği sağlanarak değişik özelliklere sahip geri dönüşü kutularının okulumuza kazandırılması.</p> |   |    |    |    |    |

|  |  |             |             |             |             |             |
|--|--|-------------|-------------|-------------|-------------|-------------|
| <b>TEMA 2</b>  | Eğitim ve Öğretimde Kalite   |             |             |             |             |             |
| <b>Okul/Kurum Türü:</b>  | ilkokul  |             |             |             |             |             |
| <b>AMAÇ-8</b>  | Öğrencilerin ilgi ve yetenekleri doğrultusunda kendilerini ifade edebilecekleri, geliştirebilecekleri, deşarj edebilecekleri faaliyetlere yönlendirmek.  |             |             |             |             |             |
| <b>HEDEF- 8/1-2</b>  | <p><b>Stratejik Hedef 8.1.</b> Okulda düzenlenen sosyal-kültürel ve sportif faaliyetlerin sayısını ve öğrenci katılım sayısını artırmak</p> <p><b>Stratejik Hedef 8.2.</b> Okulda düzenlenen sosyal-kültürel ve sportif faaliyetlerin çeşitliliğinin</p> |             |             |             |             |             |
| <b>Performans Göstergeleri</b>   | <b>Plan Dönemi Başlangıç Değeri</b>  | <b>2024</b> | <b>2025</b> | <b>2026</b> | <b>2027</b> | <b>2028</b> |
| 8.1.1:Okulda düzenlenen sosyal-kültürel ve sportif faaliyetlerin sayısı. | 2  | 3           | 4           | 5+          | 5+          | 5+          |

|   |   |    |    |    |      |      |
|---|---|----|----|----|------|------|
| 8.1.1:Okulda düzenlenen sosyal-kültürel ve sportif faaliyetlere katılan öğrenci sayısı. | 40  | 60 | 75 | 80 | 100+ | 100+ |
| 8.2.1. Okulda düzenlenen sosyal-kültürel ve sportif faaliyetlerin çeşitlilik sayısı     | 2   | 3  | 4  | 5+ | 5+   | 5+   |
| <b>Stratejiler</b>  | <p><b>8.1.1.</b> Alan öğretmenlerinin kendi alanlarına giren konularda en az 1 kurs/çalışma/faaliyet etkinlik oluşturması.</p> <p><b>8.1.2.</b> Rehberlik çalışmaları kapsamında öğrencilere ilgi ve yetenekleri hakkında testler yapması ve ilgi alanları doğrultusunda yönlendirilmesi.</p> <p><b>8.1.3.</b> Sınıf öğretmenleri velilerle görüşerek çocuğun gelişiminde bu tarz faaliyetlerin önemi hakkında velileri bilinçlendirici çalışmalar yapması.</p> <p><b>8.1.4.</b> sosyal kültürel faaliyetlerde başarılı olan öğrencilerin sınıf içi ve okul önünde ödüllendirmelerin yapılması</p> <p><b>8.2.1.</b> Belediyelerle, STK'larla ve derneklerle, sosyal kültürel faaliyetlerin çeşitliliğinin artırılmasına yönelik işbirliğinin yapılması.</p> |    |    |    |      |      |

### TEMA 3 KURUMSAL KAPASİTENİN GELİŞTİRİLMESİ

Kurumun, beşeri, fiziki ve mali altyapı süreçlerini tamamlayıp, yönetim ve organizasyon süreçlerini geliştirerek, enformasyon kullanımını artırıp 'kurumsal kapasitesini' geliştirmek

|                         |  |
|-------------------------|--|
| <b>TEMA 3</b>           | Kurumsal Kapasite  |
| <b>Okul/Kurum Türü:</b> | İlkokul  |
| <b>AMAÇ- 9</b>          | Okulumuzun beşeri, fiziki ve mali alt yapı eksikliklerini gidermek.  |
| <b>HEDEF-9/1-2-3</b>    | <p><b>Stratejik Hedef 9.1.</b> Kaliteli bir eğitim için 2023-2024 yılı plan dönemi sonunda gerekli olan araç gereç ve donanımlardaki eksiklerin en az % 60 seviyesine, takip eden 5 yıllık süreçte de her yıl en az %5 daha eklenerek eksikliklerin tamamen giderilmeye çalışılması.</p> <p><b>Stratejik Hedef 9.2.</b> İki yıl içinde sınıf kapıları, sıraları,</p> |

|   | duvarları, pencereleri bakımdan geçirilerek iyileştirilmesi.<br><b>Stratejik Hedef 9.3.</b> okul iç ve dış merdivenleriyle dış duvarlarında gerekli önlemlerin alınması ve gerekli bakımların yapılması.  |      |      |      |      |      |
|---|---|------|------|------|------|------|
| Performans Göstergeleri   | Plan Dönemi Başlangıç Değeri  | 2024 | 2025 | 2026 | 2027 | 2028 |
| 9.1. Eğitim-öğretiminin ihtiyaç duyduğu araç gereç ve donanım sayılarının artışı. | %60   | %65  | %70  | %75  | %80  | %90+ |
| 9.2.1. bakımdan geçirilen kapı sayıları   | 8   | 2    | -    | -    | -    | -    |
| 9.2.2.bakımdan geçirilen sıra sayıları  | 20  | 30   | 40   | 50   | 50+  | 50+  |
| 9.2.3.boyanan sınıf sayıları  | 2   | 8    | -    | -    | -    | -    |
| 9.2.4.bakımdan geçen pencere sayıları   | 0   | 20   | -    | -    | -    | -    |
| <b>Stratejiler</b>  | <p>9.1.1. Koridorların eğitim-öğretime uygun bir şekilde düzenlenmesi</p> <p>9.1.2. Dersliklerdeki araç-gereçlerdeki eksikliklerinin belirlenmesi</p> <p>9.1.3. Belirlenen malzeme ihtiyaçları ilgili makamlardan prosedüre uygun olarak istenmesi için gerekli yazışmalar yapılması</p> <p>9.1.5. Okul Aile Birliği katkıları ile eksik ihtiyaçların tamamlanması çalışmaları yapılması</p> <p>9.1.6. Öğrenci, öğretmen, veli, Okul Aile Birliği işbirliğiyle sınıfların ve okul bahçesinin yeniden düzenlenerek daha hijyenik ve güzel hale gelmelerinin sağlanması.</p> <p>9.1.7. Belirlenen malzeme ihtiyaçları ilgili makamlardan prosedüre uygun olarak istenmesi için gerekli yazışmalar yapılması</p> <p>9.1.8. Okul Aile Birliği katkıları ile eksik ihtiyaçların tamamlanması çalışmaları yapılması</p> <p>9.2.1.Bakım ihtiyacı olan sınıf donanımlarının tespit edilmesi, bütçe planlamasının yapılması, planlamaya uygun olarak gerekli önlemlerin alınarak bakımların yapılması.</p> <p>9.3.1. merdivenler ve dış duvarlara yönelik okul aile birliği ile bütçe planlaması yapılması.</p> <p>9.3.2. belediyeler, İlçe MEM, STK'lar ile işbirliği yapılarak gereken desteklerin sağlanması, planlama doğrultusunda ekiplerin oluşturulması, gerekli çalışmaların yapılması.</p> |      |      |      |      |      |

# TERME CUMHURİYET İLKOKULU 2024-2028 STRATEJİK PLAN MALİYETLENDİRME TABLOSU

| STRATEJİK PLAN AMAÇ VE HEDEFLER   | 2023       | 2024        | 2025        | 2026        | 2027        |
|---|------------|-------------|-------------|-------------|-------------|
| <b>STRATEJİK AMAÇ 2:</b> Öğrencilerin beslenme alışkanlıklarını sağlıklı bir çizgiye çekmek.  | 1.000,00 ₺ | 1.000,00 ₺  | 1.200,00 ₺  | 1.300,00 ₺  | 1.400,00 ₺  |
| <b>Stratejik Hedef 2.1.</b> Velileri sağlıklı beslenme konusunda bilinçlendirerek, öğrencilerin fastfood, gazlı içecek, yağlı çerez vb.. sağlıksız ürünleri tüketmesini 2023 yılı sonuna kadar %90 oranında azaltmak. | 1.000,00 ₺ | 1.000,00 ₺  | 1.200,00 ₺  | 1.300,00 ₺  | 1.400,00 ₺  |
| <b>STRATEJİK AMAÇ 3:</b> Öğrencilerimize kitap okuma alışkanlığı kazandırmak.   | 4.000,00 ₺ | 5.000,00 ₺  | 6.000,00 ₺  | 7.000,00 ₺  | 8.000,00 ₺  |
| <b>Stratejik Hedef 3.1.</b> Okuldaki tüm öğrencilere 2023 yılı plan dönemi sonu itibariyle her ay en az 2 kitap okumayı alışkanlık haline getirmek  | 4.000,00 ₺ | 5.000,00 ₺  | 6.000,00 ₺  | 7.000,00 ₺  | 8.000,00 ₺  |
| <b>STRATEJİK AMAÇ 4:</b> Öğrencilerde temizlik ve hijyen bilinci oluşturmak.  | 6.500,00 ₺ | 7.200,00 ₺  | 8.500,00 ₺  | 9.700,00 ₺  | 11.000,00 ₺ |
| <b>Stratejik Hedef 4.1.</b> Öğrencilerin başta sınıf olmak üzere, tuvaletleri, koridorları ve okul bahçesini temiz tutmalarını sağlamak.  | 6.000,00 ₺ | 6.500,00 ₺  | 7.500,00 ₺  | 8.500,00 ₺  | 9.500,00 ₺  |
| <b>Stratejik Hedef 4.2.</b> Öğrencilerde hijyen bilinci geliştirerek yaşanan sağlık problemlerini azaltmak.   | 500,00 ₺   | 700,00 ₺    | 1.000,00 ₺  | 1.200,00 ₺  | 1.500,00 ₺  |
| <b>STRATEJİK AMAÇ 5:</b> Okuldaki tüm çalışanların mesleki becerilerini artırmak ve kişisel gelişimlerine destek olmak.   | 8.400,00 ₺ | 10.000,00 ₺ | 12.000,00 ₺ | 14.000,00 ₺ | 16.000,00 ₺ |
| <b>Stratejik Hedef 5.1.</b> Çalışanların mesleki ve teknolojik alanlarda açılan mahalli hizmet içi kurs ve seminerlerine katılımını artırmak  | 700,00 ₺   | 1.000,00 ₺  | 1.500,00 ₺  | 2.000,00 ₺  | 2.500,00 ₺  |
| <b>Stratejik Hedef 5.2.</b> Öğretmenlerin teknolojiyi bir araç olarak etkin kullanma kapasitelerini arttırmak.  | 7.000,00 ₺ | 8.000,00 ₺  | 9.000,00 ₺  | 10.000,00 ₺ | 11.000,00 ₺ |
| <b>Stratejik Hedef 5.3.</b> Öğretmenlere sınıf yönetimi ve öğrenme yöntemleri ile ilgili bilgi ve becerilerinin artırmak.   | 700,00 ₺   | 1.000,00 ₺  | 1.500,00 ₺  | 2.000,00 ₺  | 2.500,00 ₺  |
| <b>STRATEJİK AMAÇ 6:</b> Velinin öğrenci gelişiminde etkin rol almasını sağlamak.   | 2.700,00 ₺ | 4.300,00 ₺  | 5.900,00 ₺  | 7.500,00 ₺  | 9.100,00 ₺  |
| <b>Stratejik Hedef 6.1.</b> Velinin öğrencinin gelişim aşamaları ile ilgili bilgi sahibi olmasını sağlamak.   | 500,00 ₺   | 1.000,00 ₺  | 1.500,00 ₺  | 2.000,00 ₺  | 2.500,00 ₺  |
| <b>Stratejik Hedef 6.2.</b> Öğrencinin akademik başarısını artırmak ve kişisel gelişimini destekleme noktasında veliyi etkin hale getirmek.   | 600,00 ₺   | 900,00 ₺    | 1.200,00 ₺  | 1.500,00 ₺  | 1.800,00 ₺  |
| <b>Stratejik Hedef 6.3.</b> Veliye çocuklarının gelişim dönemlerine göre risk faktörlerini bilme ve bunlara uygun yaklaşımları sergileyebilecek becerileri kazandırmak.   | 600,00 ₺   | 900,00 ₺    | 1.200,00 ₺  | 1.500,00 ₺  | 1.800,00 ₺  |
| <b>Stratejik Hedef 6.4</b> Velinin okula ve öğretmenlere karşı tutumlarında olumlu bir algıya sahip olmasını sağlamak.  | 1.000,00 ₺ | 1.500,00 ₺  | 2.000,00 ₺  | 2.500,00 ₺  | 3.000,00 ₺  |
| <b>STRATEJİK AMAÇ 7:</b> Geri dönüşüm ve çevre bilinci konusunda öğrencileri bilinçli hale getirebilmek.  | 900,00 ₺   | 1.800,00 ₺  | 2.700,00 ₺  | 3.600,00 ₺  | 4.500,00 ₺  |
| <b>Stratejik Hedef 7.1.</b> Atıkların gruplara ayrılarak toplanması ve geri dönüşüm oranının %90 oranına çıkarılması.   | 400,00 ₺   | 800,00 ₺    | 1.200,00 ₺  | 1.600,00 ₺  | 2.000,00 ₺  |
| <b>Stratejik Hedef 7.2.</b> Geri Dönüşümle ilgili çalışma yapan STK'larla işbirliğinin artması.   | 100,00 ₺   | 200,00 ₺    | 300,00 ₺    | 400,00 ₺    | 500,00 ₺    |
| <b>Stratejik Hedef 7.3.</b> kağıt dışında cam, plastik, pil, metal, yağ vb. geri dönüşüm kutularının çeşitliliğinin artması   | 400,00 ₺   | 800,00 ₺    | 1.200,00 ₺  | 1.600,00 ₺  | 2.000,00 ₺  |

|   |                    |                    |                    |                    |                     |
|---|--------------------|--------------------|--------------------|--------------------|---------------------|
| <b>STRATEJİK AMAÇ 8:</b> Öğrencilerin ilgi ve yetenekleri doğrultusunda kendilerini ifade edebilecekleri, geliştirebilecekleri, deşarj edebilecekleri faaliyetlere yönlendirmek.  | 9.000,00 ₺         | 13.000,00 ₺        | 17.000,00 ₺        | 23.000,00 ₺        | 28.000,00 ₺         |
| <b>Stratejik Hedef 8.1.</b> Okulda düzenlenen sosyal-kültürel ve sportif faaliyetlerin sayısını ve öğrenci katılım sayısını artırmak  | 5.000,00 ₺         | 7.000,00 ₺         | 9.000,00 ₺         | 11.000,00 ₺        | 13.000,00 ₺         |
| <b>Stratejik Hedef 8.2.</b> Okulda düzenlenen sosyal-kültürel ve sportif faaliyetlerin çeşitliliğinin artırılması.  | 4.000,00 ₺         | 6.000,00 ₺         | 8.000,00 ₺         | 12.000,00 ₺        | 15.000,00 ₺         |
| <b>STRATEJİK AMAÇ 9:</b> Okulumuzun beşeri, fiziki ve mali alt yapı eksikliklerini gidermek.  | 19.500,00 ₺        | 32.500,00 ₺        | 39.500,00 ₺        | 32.500,00 ₺        | 27.000,00 ₺         |
| <b>Stratejik Hedef 9.1.</b> Kaliteli bir eğitim için 2022-2023 yılı plan dönemi sonunda gerekli olan araç gereç ve donanımlardaki eksiklerin en az % 60 seviyesine, takip eden 5 yıllık süreçte de her yıl en az %5 daha eklenerek eksikliklerin tamamen giderilmeve çalışılması. | 10.000,00 ₺        | 13.000,00 ₺        | 16.000,00 ₺        | 18.000,00 ₺        | 20.000,00 ₺         |
| <b>Stratejik Hedef 9.1.</b> Okul kütüphanesinin iyileştirilmesi çalışmaları   | 1.000,00 ₺         | 5.000,00 ₺         | 1.000,00 ₺         | 1.000,00 ₺         | 1.000,00 ₺          |
| <b>Stratejik Hedef 9.2.</b> İki yıl içinde sınıf kapıları, sıraları,duvarları,pencelereleri bakımdan geçirilerek iyileştirilmesi.   | 3.000,00 ₺         | 5.000,00 ₺         | 5.000,00 ₺         | 4.000,00 ₺         | 2.000,00 ₺          |
| <b>Stratejik Hedef 9.3.</b> okul iç ve dış merdivenleriyle dış duvarlarında gerekli önlemlerin alınması ve gerekli bakımların yapılması.  | 2.000,00 ₺         | 2.000,00 ₺         | 500,00 ₺           | 2.000,00 ₺         | 500,00 ₺            |
| <b>TOPLAM MALİYETLER</b>  | <b>52.000,00 ₺</b> | <b>74.800,00 ₺</b> | <b>92.800,00 ₺</b> | <b>98.600,00 ₺</b> | <b>105.000,00 ₺</b> |

## 5. İZLEME VE DEĞERLENDİRME

Cumhuriyet İlkokulu 2024-2028 stratejik planı okulun sosyal çevre, okul imkanları ve sosyoekonomik yapı gözönünde bulundurularak hazırlanmıştır. Bu 5 yıllık plan uygulanırken gerçekleşen hedefler, gerçekleşmeyen hedefler her yılsonunda OGYE ekibi tarafından değerlendirilerek raporlanacak. Gerçekleşmeyen hedefler revizyon yapılarak bir sonraki yıl içerisinde geliştirilmeye çalışılacaktır. Uygulamalarda karşılaşılabilecek en büyük problem maddi kaynakların sağlanması olacaktır. Netice itibarıyla okul velisi ve çevre sosyoekonomik yapısına bakıldığında okulun kendi döner sermayeli finansal kaynakları bulunmamaktadır. Bunlarla ilgili olarak bakanlık, il, ilçe MEM kaynakları, belediye ve diğer sivil toplum kuruluşları aracılığıyla kaynak sağlanmaya çalışılacaktır.

Temalarda belirtilen amaçlar doğrultusunda stratejik hedeflerin gerçekleştirilmesiyle ilgili olarak aşağıda görev alanı belirtilen kişiler tarafından uygulanacaktır.

| TEMALAR | TEMA KONUSU                            | GÖREVLİ KİŞİLER   |
|---------|--|---|
| TEMA 1  | Eğitim Öğretime Erişim                 | 1-Özgür KURUCAN<br>2-Makbule ÇELİK<br>3-Umut Fatih GÜL<br>4-Sevilay GÜL   |
| TEMA 2  | Eğitim Öğretimde Kalitenin Artırılması | 1-Funda ÖZMEN<br>2-Arzu KUMBASAR<br>3-Murat BEKYÜREK<br>4-Özlem ÖRÜN<br>5-İsa KÖKTEN<br>6-Kevser KANDEMİR<br>7-Elif ARSLAN<br>8-Tülay BOZOK<br>9-Ömer Salih KARADAVUT |
| TEMA 3  | Kurumsal Kapasitenin Geliştirilmesi    | 1-Samet GÜNEŞ<br>2-Şeref EVCE<br>3-İsa KÖKTEN<br>4-Hatice KOÇDEVİREN  |

19/04/2024

Özgür KURUCAN  
Okul Müdürü